



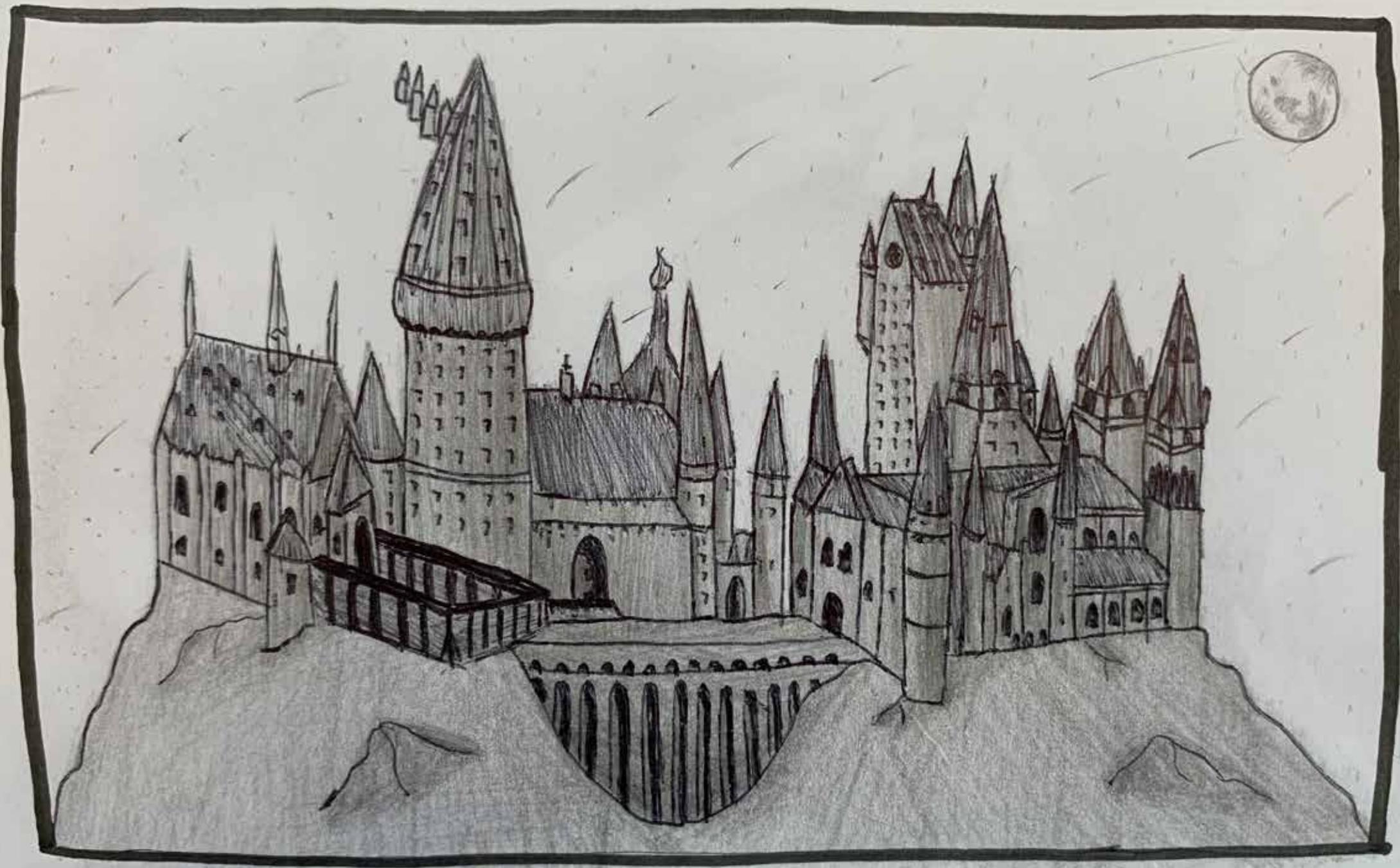
# De Purmerendse ScholenGroep

PURMERENDSE  
SCHOLENGROEP  
SCHOOLGIDS

2022  
2023









# De Purmerendse ScholenGroep

**PURMERENDSE  
SCHOLENGROEP**  
SCHOOLGIDS

**2022  
2023**

**Altijd een school die bij je past!**

## **Purmerendse ScholenGroep**

Bestuursbureau  
Postbus 62  
1440 AB Purmerend

## **Bezoekadres**

Bergmolen 2  
1444 GP Purmerend  
T 0299 – 413366  
E [dir@psg.nl](mailto:dir@psg.nl)  
[www.psg.nl](http://www.psg.nl)

In de Purmerendse ScholenGroep (PSG) werken zeven scholen samen. Zij verzorgen een breed aanbod in het voortgezet onderwijs voor de regio Waterland. Onze scholen bieden naar grondslag openbaar of bijzonder onderwijs en hanteren elk een uiteenlopende pedagogisch-didactische aanpak. Deze diversiteit geeft ouders en leerlingen de mogelijkheid tot kiezen en geeft onze scholen de mogelijkheid om leerlingen maatwerk aan te bieden.

De PSG bestaat uit het Jan van Egmond Lyceum (havo, atheneum, gymnasium), het Da Vinci College (havo, atheneum, tweetalig havo en tweetalig atheneum, technasium), SG Nelson Mandela (mavo, mavo/havo, vmbo-gemengde leerweg), SG Antoni Gaudí (mavo, mavo/ havo, vmbo-gemengde leerweg), SG Gerrit Rietveld (vmbo basis, kader en gemengde leerweg), SG W.J. Bladergroen (praktijkonderwijs, vmbo met extra ondersteuning, lwoo, internationale schakelklas) en Vita College 10-14 onderwijs. Daarnaast verzorgt de PSG momenteel voor Oekraïense vluchtelingen het lesaanbod.

**Voor specifieke informatie per school, zie de jaarboekjes op:**

[janvanegmond.psg.nl/praktische-informatie/jaarboekje/davinci.psg.nl/media/3299/2021-jaarboekje.pdf](http://janvanegmond.psg.nl/praktische-informatie/jaarboekje/davinci.psg.nl/media/3299/2021-jaarboekje.pdf)  
[mandela.psg.nl/media/4431/jaarboekje-nelson-mandela-2021-2022v1.pdf](http://mandela.psg.nl/media/4431/jaarboekje-nelson-mandela-2021-2022v1.pdf)  
[gaudi.psg.nl/over-ons/jaarboekje/jaarboekje/rietveld.psg.nl/jaarboekje/](http://gaudi.psg.nl/over-ons/jaarboekje/jaarboekje/rietveld.psg.nl/jaarboekje/)  
[bladergroen.psg.nl/wie-zijn-wij/jaarboekje/vitacollege.nl](http://bladergroen.psg.nl/wie-zijn-wij/jaarboekje/vitacollege.nl)



# Onze missie

Onze missie is vanuit een maatschappelijke verantwoordelijkheid hoogwaardig onderwijs aan te bieden. Dit doen we in een veilige, stimulerende leeromgeving aan een zo breed mogelijke groep leerlingen van 10 tot 18 jaar. Het onderwijs richt zich op vervolgonderwijs of een volwaardige plek in – en deelname aan – de toekomstige samenleving.

Ieder mens en elke organisatie wil groeien en zich ontwikkelen. Ieder wil het beste uit zichzelf halen en zich voorbereiden op de toekomst. Wij werken in zeven scholen met eigentijds onderwijs aan het behalen van een diploma waarbij zowel het stimuleren van excellentie als het wegwerken van eventuele leerachterstanden tot onze pedagogische taak behoort. Met ons onderwijs bereiden wij leerlingen voor op die nabije toekomst. Ons onderwijs leert hen samen nadenken over, het samen ontwerpen van en het zelf bouwen aan die toekomst.



# Onze visie op...

## Onderwijs

Goed onderwijs komt tegemoet aan de basisbehoeften van de leerling: veiligheid, de uitdaging om te leren en waardering. Het bereidt voor op vervolgonderwijs en de maatschappij, maar stimuleert daarnaast ook de persoonlijke groei en creatieve ontwikkeling in de breedste zin van het woord. We hebben de kennis en kunde in huis om elke leerling een opleiding te bieden die bij hem of haar past. We zijn professionals die inspireren en motiveren, maar onze docenten bieden ook duidelijkheid en structuur in school.

De leerling staat centraal en wordt uitgedaagd lef te tonen in ambities en aanpak, maar leert ook om te gaan met tegenslag en teleurstelling. Het onderwijs kenmerkt zich door maatwerk dat rekening houdt met verschillen in de individuele behoeften. Dat vraagt meer persoonlijke leerroutes met flexibiliteit in tijd, tempo en inhoud van ons onderwijs.

## Organisatie

Goed onderwijs is gebouwd op partnerschap: de samenwerking tussen school, thuis en de maatschappelijke omgeving. Deze samenwerking vraagt een veilig en eigentijds leerklimaat.

De Purmerendse ScholenGroep is daarin een lerende organisatie die is verankerd in de regionale samenleving. We bestaan dankzij de mensen die er leren, werken en helpen. We geven ruimte en schenken vertrouwen aan leerlingen en medewerkers, maar stellen ook kaders en vragen om verantwoording. We luisteren naar onze leerlingen, medewerkers, ouders en maatschappelijke partners opdat we ons voortdurend blijven verbeteren. We stellen eisen aan onszelf en aan onze omgeving. Onze leerlingen voelen zich welkom, gekend, erkend en herkend op school.





De PSG onderzoekt momenteel wat de meerwaarde kan zijn van een structurele samenwerking met het Atlas College uit Hoorn. Deze samenwerking zal een belangrijke meerwaarde moeten hebben voor ons onderwijs, onze huidige en toekomstige leerlingen, hun ouders en uiteraard onze medewerkers.

Ons onderwijs voldoet aan de normen van de Inspectie en biedt een toekomstperspectief. Onderwijs dat zoekt naar het talent in elk kind en aansluit bij de manier waarop een leerling het beste leert.

## Onze kernwaarden

De kernwaarden beschrijven de identiteit van de Purmerendse ScholenGroep, ze geven sturing aan het 'Hoe en Waarom' van al ons handelen. Ze bepalen de zingeving in en van ons onderwijs. Onze kernwaarden zijn:

### Talent & Ontplooiing

Onze organisatie draait om onderwijs. Wij zijn er om onze leerlingen naar het hoogst haalbare diploma te begeleiden. Om de interactie tussen docent en leerlingen en om de talenten van elke individuele leerling te stimuleren en te helpen ontplooiën, spelen normen, waarden en betekenisvolle vormen van zingeving als creativiteit, ontplooiing, respect, betrokkenheid, verantwoordelijkheid, prestatie, voldoening en waarheid een centrale rol.

### Uniek & Voortvarend

Wij laten ons leiden in het onderwijs door aan te sluiten op de behoeften van individuele leerlingen. Wij betrekken hen actief bij hun eigen leerproces en geven hun daarin een eigen verantwoordelijkheid. We vragen hen naar vermogen (mede) richting te geven aan hun eigen leerloopbaan. We stimuleren en spreken hen ten volle aan op de inzet van hun talenten.

### Samen & Betrokken

Verbinden en samenwerken begint bij vertrouwen. Vertrouwen in de ander, in je eigen professionele kracht en in elkaar. Aandacht en waardering voor ieders inbreng en wederzijdse verantwoording leiden tot een vorm van 'contractering' waarin we werken aan goede schoolresultaten. Op deze manier werken we met onze medewerkers, leerlingen en hun ouders en onze maatschappelijke partners.



## Onze scholen

Onze scholen hebben elk een onderscheidend onderwijsaanbod en -aanpak. Meer over het schoolprofiel vindt u op de websites van de PSG-scholen, zie onderstaande contactgegevens. In het strategisch beleidsplan van de PSG krijgt (onderwijskundige) samenwerking en ontwikkeling een belangrijke plek. Hiermee stimuleren wij een nog breder onderwijsaanbod en borgen wij de doorlopende, drempelloze leerlijnen voor onze leerlingen. Kleinschaligheid in organisatie garandeert daarbij een veilige en uitdagende leeromgeving.

### Da Vinci College

Postbus 270, 1440 AG Purmerend  
Joh. Naberstraat 218, 1442 BG Purmerend  
T 0299 431711  
E [davinci@psg.nl](mailto:davinci@psg.nl)  
W <https://davinci.psg.nl/>

### SG Gerrit Rietveld

Postbus 62, 1440 AB Purmerend  
Spinnekop 1, 1444 GN Purmerend  
T 0299 435579  
E [rietveld@psg.nl](mailto:rietveld@psg.nl)  
W <https://rietveld.psg.nl/>

### SG Antoni Gaudí

Postbus 62, 1440 AB Purmerend  
Flevostraat 247, 1442 PX Purmerend  
T 0299 413327  
E [gaudi@psg.nl](mailto:gaudi@psg.nl)  
W <https://gaudi.psg.nl>

### Jan van Egmond Lyceum

Postbus 244, 1440 AE Purmerend  
Hoornselaan 10, 1442 AX Purmerend  
T 0299 421274  
E [janvanegmond@psg.nl](mailto:janvanegmond@psg.nl)  
W <https://janvanegmond.psg.nl/>

### SG Nelson Mandela

Postbus 62, 1440 AB Purmerend  
Hoornselaan 10, 1442 AX Purmerend  
T 0299 413942  
E [mandela@psg.nl](mailto:mandela@psg.nl)  
W <https://mandela.psg.nl/>

### SG W.J Bladergroen

Postbus 890, 1440 AW Purmerend  
Flevostraat 257, 1442 PX Purmerend  
T 0299 314920  
E [bladergroen@psg.nl](mailto:bladergroen@psg.nl)  
W <https://bladergroen.psg.nl/>

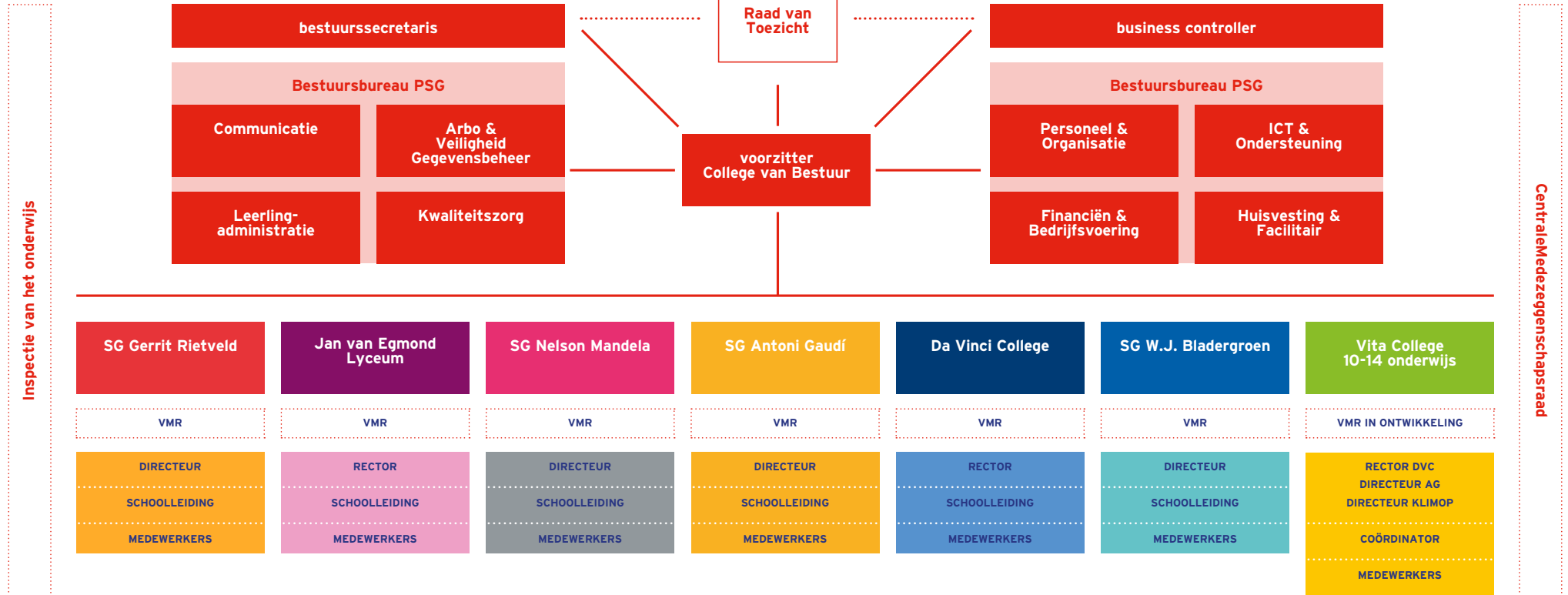
### Vita College

Bergmolen 2  
1444 GP Purmerend  
T 0299-748028  
E [info@vitacollege.nl](mailto:info@vitacollege.nl)  
W <https://www.vitacollege.nl/>





# Organogram Purmerendse ScholenGroep



## Organogram Purmerendse ScholenGroep

De PSG heeft één zogenaamd BRIN-nummer (het nummer waarmee het schoolbestuur is geregistreerd bij het Ministerie OCW) en is daarmee formeel één school. Omdat we het belangrijk vinden dat er voor elke leerling een passende school is, hebben wij het intern zo georganiseerd dat elke school een echt eigen karakter heeft. Onze scholen werken afzonderlijk als zelfstandige school en maken gebruik van de voordelen die horen bij een grote organisatie, bijvoorbeeld op het gebied van ICT, financiën, personeelszaken, wet- en regelgeving en nog tal van andere zaken. Dat regelen we op het BestuursBureau.

Bij de PSG is sprake van een eenhoofdig College van Bestuur. De voorzitter van het CvB (ook wel 'de bestuurder' of 'het bevoegd gezag') is integraal eindverantwoordelijk. Dat betekent dat hij o.a. verantwoordelijk is voor het onderwijs dat op de scholen wordt gegeven, het welzijn (formeel verantwoordelijk voor de sociale veiligheid) van alle leerlingen en medewerkers, de financiën van organisatie en de verantwoording hiervoor. Om te controleren of de bestuurder zijn werk goed doet, is er een systeem van toezicht. Intern toezicht wordt uitgeoefend door de raad van toezicht (RvT). De RvT is de formele werkgever van de bestuurder en moet de begroting en het jaarverslag goedkeuren. Ook gaat de RvT over het strategisch beleidsplan waarin de PSG laat zien wat de onderwijskundige plannen zijn voor de komende vier jaar.

De inspecteur van het onderwijs is de zogenaamde externe toezichthouder. Elke school wordt minimaal eens in de vier jaar bezocht door de inspecteur. Het kader waarbinnen deze onderzoeken worden uitgevoerd is de vinden via:

<https://www.onderwijsinspectie.nl/onderwerpen/vierjaarlijks-onderzoek>

De resultaten van de PSG (2021) zijn in te zien via:

<https://toezichtresultaten.onderwijsinspectie.nl/detail?pseudocode=40857&id=248956&page=1>

De medezeggenschap heeft op specifieke beleidsonderwerpen die door de bestuurder worden aangeleverd instemmingsrecht, dan wel adviesrecht. Binnen de PSG kennen we deze op twee niveaus: organisatiebreed en op schoolniveau. In de medezeggenschapsraden zijn zowel medewerkers vertegenwoordigd als leerlingen en ouders. Op schoolniveau praten ze bijvoorbeeld over het schoolplan en op PSG-niveau is er bijvoorbeeld instemmingsrecht op het examenreglement. Op p. 34 staat nog meer informatie over de medezeggenschap en de manier waarop we dit hebben georganiseerd.









# Ons onderwijs

**PURMERENDSE  
SCHOLENGROEP  
SCHOOLGIDS**

**2022  
2023**

## Onderwijs dat bouwt aan jouw toekomst

De Purmerendse ScholenGroep bestaat uit zeven scholen voor voortgezet onderwijs die op verschillende grondslag, zowel openbaar als bijzonder, een veelzijdig aanbod in opleidingen en leerwegen aanbieden met een uiteenlopende pedagogisch-didactische aanpak. Deze diversiteit geeft ouders en leerlingen een keuze en geeft onze scholen de mogelijkheid tot maatwerk in het onderwijs.

Wat ons bindt, is een gedeelde missie en visie. Daarin is, naast de opdracht die de maatschappij ons onderwijs meegeeft, ook de verbondenheid met de regio verankerd. Onze missie en visie gaan uit van 'Eenheid in verscheidenheid'. Dit vraagt een gezamenlijk gedragen en gedeelde kijk op zingeving, waarden en normen. Daar spreken we elkaar ook

op aan. Onze leerlingen, van welke school ook, zijn onze gezamenlijke verantwoordelijkheid.

Samen werken we er aan dat elke leerling het hoogst haalbare diploma haalt. Daarbij zien wij de samenwerking met onze maatschappelijke partners, de samenwerking tussen school, ouders en omgeving, als één van de belangrijke kernwaarden. Onze opdracht is om, vanuit een maatschappelijke verantwoordelijkheid, aan een zo breed mogelijke groep leerlingen in de leeftijd van 10 tot 18 jaar hoogwaardig onderwijs aan te bieden. Daarbij dragen we, samen met de ouders, bij aan de opvoeding tot toekomstige burgers met een maatschappelijke betrokkenheid en verantwoordelijkheid.





## De toelating tot de scholen van de PSG

### Advisering primair onderwijs

Basisscholen geven in een schooladvies aan welk type voortgezet onderwijs het beste bij een leerling past. Het advies van de basisschool is leidend en bindend voor de plaatsing in het voortgezet onderwijs op een van de vestigingen van de Purmerendse ScholenGroep.

Alle gegevens die worden aangeleverd in het (digitale) onderwijskundig rapport vormen de onderbouwing van het advies van de basisschool. Dit aangevuld met de testuitslagen uit de Waterlandse Overstap en de gegevens van het leerlingvolgsysteem (LVS), tijdens de schoolloopbaan van de leerling. De toetsuitslagen leveren gegevens op met betrekking tot de cognitieve capaciteiten, de sociaal-emotionele stabiliteit en de leervorderingen in de domeinen begrijpend lezen, technisch lezen, spelling en rekenen/wiskunde. Op basis van al deze gegevens kan de basisschool een gedegen schooladvies geven.

Scholen in het primair en voortgezet onderwijs in de regio Waterland werken samen in het samenwerkingsverband PO/SPO en het samenwerkingsverband VO/SVO Waterland. Zij gebruiken de zgn. Waterlandse Overstap als protocol, de basis, voor de 'Procedure overstap primair – voortgezet onderwijs voor de scholen van de Purmerendse ScholenGroep'.

### Intakecommissie

Aanmelding voor een van de vestigingen van de PSG gaat met een online aanmeldingsformulier. Dit formulier staat de websites van alle PSG-scholen. De benodigde code voor aanmelding staat op het adviesformulier dat door de basisschool wordt uitgereikt.

Elk jaar moet voor een vastgestelde datum het formulier bij de leerlingadministratie PSG binnen zijn. Vanaf dat moment buigt de intakecommissie zich over de aanmeldingen. Binnen een periode van maximaal zes weken na de aanmelding krijgt u bericht over de toelating en plaatsing.

### Toelating praktijkonderwijs

Bij toelating tot het praktijkonderwijs stelt de school op basis van de onderzoeksgegevens en de informatie van de vorige school het voorlopige ontwikkelingsperspectief (OPP) op. Het OPP leidt tot een uitstroomperspectief.

Dit kan zijn: leren, leren/werken, werken of anders. Binnen zes weken na de start van het schooljaar bespreken school, leerling en ouders het voorstel en komen tot gezamenlijke vaststelling. Het OPP met uitstroomperspectief wordt jaarlijks geëvalueerd en zo nodig bijgesteld.

### Zorgplicht

De Wet Passend Onderwijs maakt het mogelijk om door middel van arrangementen in het algemeen een passend aanbod voor iedere leerling te realiseren op alle scholen. Daarbinnen kijkt de intakecommissie of aan de aangemelde leerling die zorg geboden kan worden die deze leerling op basis van het advies nodig heeft. Mocht dat niet of minder het geval zijn, dan wordt bekeken of bij één van de andere vestigingen van de PSG wel de passende ondersteuning geboden kan worden. Eventueel wordt, na overleg met ouders en basisschool, bekeken of via het Samenwerkingsverband een andere school gezocht moet worden. Meer informatie vindt u in de Procedure overstap primair – voortgezet onderwijs voor de scholen van de Purmerendse ScholenGroep die is gepubliceerd op <https://www.psg.nl/praktische-informatie/voor-groep-8/>



## Inrichting van het onderwijs, leerjaar 1 en 2

Alle scholen binnen de PSG hebben een onderscheidend onderwijsaanbod en -aanpak. Gecombineerd met het schoolprofiel is er zo voor elke leerling of doelgroep 'een school die bij je past'. Onderstaande schetsen op hoofdlijn het onderwijsaanbod en profiel.

Zie ook

[janvanegmond.psg.nl/praktische-informatie/jaarboekje/](http://janvanegmond.psg.nl/praktische-informatie/jaarboekje/)  
[davinci.psg.nl/media/3299/2021-jaarboekje.pdf](http://davinci.psg.nl/media/3299/2021-jaarboekje.pdf)  
[mandela.psg.nl/media/4431/jaarboekje-nelson-mandela-2021-2022v1.pdf](http://mandela.psg.nl/media/4431/jaarboekje-nelson-mandela-2021-2022v1.pdf)  
[gaudi.psg.nl/over-ons/jaarboekje/jaarboekje/](http://gaudi.psg.nl/over-ons/jaarboekje/jaarboekje/)  
[rietveld.psg.nl/jaarboekje/](http://rietveld.psg.nl/jaarboekje/)  
[bladergroen.psg.nl/wie-zijn-wij/jaarboekje/](http://bladergroen.psg.nl/wie-zijn-wij/jaarboekje/)  
[www.vitacollege.nl](http://www.vitacollege.nl)

### SG W.J. Bladergroen

SG W.J. Bladergroen biedt leerlingen met specifieke onderwijsbehoeften (b.v. bij instructie - ondersteuning), passend onderwijs. Wij dagen een leerling maximaal uit, ook als het gaat om zelfstandigheid, de relatie met anderen en zelfvertrouwen.

### Praktijkonderwijs

Ons onderwijs heeft de opdracht om de leerling voor te bereiden op zelfstandige deelname aan de maatschappij. Samen met de leerling werken wij aan een loopbaan voor het leven, met aandacht voor zelfstandig wonen, zinvolle vrijetijdsbesteding, burgerschap en een plaats op de arbeidsmarkt. Daarbij gaan wij uit van wat de leerling kan en wil. De PRO Onderbouw wordt gekenmerkt door een eerste oriëntatie op de vijf sectoren en een onderwijsaanbod dat gericht is op algemene praktische vaardigheden (zelfredzaamheid). Aan het eind van de onderbouw wordt samen met de leerling een keuze voor twee mogelijke beroepssectoren bepaald.

### Onderbouw van het vmbo met extra ondersteuning/lwoo

De school verzorgt ook onderwijs in kleinere klassen voor het VMBO op basis, kader en MAVO-niveau. Samen met ouders en de leerling wordt een ontwikkelingsperspectief (OPP) opgesteld, waarin doelen op

didactisch, sociaal emotioneel gebied omschreven worden. Kenmerkend voor ons VMBO is het faseringsmodel, waarbij we in 4 stappen groepen leerlingen op weg helpen naar de bovenbouw of een andere passende doorstroommogelijkheid. Het onderwijs is ingericht voor leerlingen die baat hebben bij intensieve ondersteuning en begeleiding. Alle leerlingen hebben ofwel een toewijzing leerwegondersteunend onderwijs (LWOO) ofwel een toegewezen arrangement via het SWV-VO/SVO Waterland.

### De Internationale Schakelklas (ISK)

De Internationale Schakelklas is een schakel- en oriëntatieklas speciaal voor nieuwkomers. Het is geen schooltype maar een onderwijstraject waarin het leren van de Nederlandse taal en het ontwikkelen van schoolse vaardigheden centraal staan. De ISK is voor leerlingen tussen 12 -18 jaar die korter dan twee jaar in Nederland wonen. Zij zijn afkomstig uit de hele wereld en beheersen de Nederlandse taal nog onvoldoende om deel te nemen aan het reguliere Nederlandse onderwijs. Het ISK bereidt leerlingen in maximaal twee jaar voor op het vervolgonderwijs.

### SG Nelson Mandela

Nelson Mandela is een gecertificeerde daltonschool. Betrokken, actief, leerlinggericht, openbaar, samenwerkend. Kenmerkend is dat iedere les (45 minuten) een duidelijke opbouw en structuur kent, waarbinnen veel ruimte is voor gedifferentieerde instructie, zelfwerkzaamheid, keuze, reflectie en gevarieerde werkvormen. Leerlingen worden uitgedaagd om in samenwerking met de docent en met klasgenoten hun talenten, creativiteit en lerend vermogen zo optimaal mogelijk te benutten en te ontwikkelen. Het onderwijs bestaat uit een mix van online en offline leren gericht op de leerbehoefte van iedere leerling. We combineren de kennis uit (papier) boeken met de aantrekkelijke en leerzame Internetwereld. Al onze leerlingen maken gebruik van een device.

Ons onderwijsconcept is een gebalanceerd geheel gericht op het stimuleren van onze leerlingen om zelfstandig te werken en zelf beslissingen te durven nemen. Ter illustratie een uitspraak van Yasmine, inmiddels gestart aan een universitaire studie: *"Ik ben nog steeds dankbaar voor de kansen die ik kreeg*





*om mezelf te ontwikkelen. Wat ik binnen dalton heb geleerd bleek een hele goede basis te zijn voor een mooie studieroute.”* We geloven dat evenwicht in groei van kennis, sociale vaardigheden, persoonlijkheid en zelfstandigheid erg belangrijk is voor leerlingen en ze op de goede weg zet richting een toekomstperspectief dat bij hen past.

Wij gaan in alle opzichten voor kansrijk onderwijs! Onze leerlingen kunnen eenvoudig binnen hetzelfde gebouw doorstromen naar havo, omdat we onder één dak wonen met onze havo-vwo zusterschool Jan van Egmond Lyceum. Daarnaast is het belangrijk dat ons onderwijs goed aansluit bij de moderne samenleving en de toekomst. Daarom houdt zelfstandigheid bij ons ook digitale zelfstandigheid in. Al vanaf leerjaar 1 leren onze leerlingen niet alleen digitaal goed en vaardig te worden, maar ook op een leuke manier hoe ze digitale technologieën toe kunnen passen. Het zijn de eerste, belangrijke stappen om hen klaar te stomen voor hun toekomst.

### **SG Antoni Gaudi**

Op SG Antoni Gaudí werken we vanuit de overtuiging dat we samen en van elkaar leren en elkaars verschillen leren begrijpen en respecteren. We staan stil bij ontwikkelingen in de maatschappij en de leefwereld van onze toekomstige burgers en besteden nadrukkelijk aandacht aan kunst en cultuur.

Het onderwijsprogramma is gericht op de groep en biedt mogelijkheden voor maatwerk. Coaching heeft een centrale plek in ons onderwijs. We gaan samen op zoek naar kwaliteiten en talenten van leerlingen en dagen hen uit tot leren en ontwikkelen, waardoor we leerlingen goed voorbereiden op de toekomst. We stimuleren een onderzoekende en ondernemende houding: vragen stellen, gesprekken aangaan en reflecteren.

We leren leerlingen om goed naar zichzelf te kijken en feedback te geven en te ontvangen. Zo krijgen ze zicht op hun eigen talenten en mogelijkheden zodat ze goed doordachte keuzes kunnen maken.

We werken vanuit leerdoelen en bieden keuzemogelijkheden aan in het verwerken van kennis en het ontwikkelen van vaardigheden. Naast de reguliere lessen bieden wij Gaudi-activiteiten aan op het gebied van sport, kunst en techniek & ICT.

### **SG Gerrit Rietveld**

SG Gerrit Rietveld is een school voor voorbereidend middelbaar beroepsonderwijs. De leerlingen en docenten hebben gekozen om met elkaar om te gaan vanuit drie kernwaarden: Plezier, Respect en Veiligheid. Wij streven vanuit deze PBS-kernwaarden (Positive Behavior Support) naar een veilig, warm en voorspelbaar schoolklimaat waar onze leerlingen zich thuis voelen. Wij vinden ‘leren door te doen’ belangrijk in ons onderwijs.

Op SG Gerrit Rietveld staat de ontwikkeling van talenten en de individuele leerloopbaan van de leerling centraal. Onze school staat midden in de maatschappij en we stimuleren maatschappelijke betrokkenheid bij de leerlingen. Wij vinden kennis en (sociale) vaardigheden belangrijk en noodzakelijk voor een goede voorbereiding op de toekomst en actieve deelname aan de maatschappij. Hier besteden wij aandacht aan tijdens alle lessen en tijdens de “Rietveld-lessen” gegeven door de mentor. Daarnaast is er veel aandacht voor individuele begeleiding. In de lessen verbinden docenten de theorie met de praktijk.

In de onderbouw krijgen de leerlingen naast de algemeen vormende vakken Nederlands, Engels, Wiskunde, rekenen en taal les in vier leergebieden: Mens en Maatschappij, Mens en Natuur, Science en Beeldende vorming en doen zij praktijklessen in de vorm van projecten. Onze leerlingen in de onderbouw leren ‘leren’ en leren kiezen, tijdens het doen van projecten. Tegelijkertijd oriënteren zij zich op hun loopbaan en de verschillende werkvelden. Aan het einde van klas 2 maakt de leerling een keuze voor één van de profielvakken waarin de leerling examen zal doen.

De leerling kan examen doen in één van de techniekprofielvakken: Mobiliteit & Transport (M&T) of Producteren, Installeren & Energie (PIE) of kiezen voor het meer loopbaangerichte profielvak Dienstverlening & Producten (D&P). Naast het gekozen profielvak is er een breed aanbod in keuzevakken. De keuzevakken bieden de mogelijkheid voor leerlingen om uit te zoeken wat past bij hun interesses, talenten en mogelijkheden. Onze drie profielvakken en het aanbod aan keuzevakken zijn erop gericht om leerlingen beroepsvaardigheden en algemene vaardigheden aan te leren die zij nodig hebben voor het mbo en de steeds veranderende arbeidsmarkt. Een vmbo-diploma biedt toelatingsrecht op het mbo, ongeacht welk profielvak is gevolgd.



### **Jan van Egmond Lyceum**

Bij het Jan van Egmond Lyceum zijn leerlingen en docenten samen verantwoordelijk voor resultaten en groei. Om dit op een hoger niveau te brengen wordt in 2022-2023 gewerkt met meer keuzemogelijkheden voor de leerlingen, zowel tijdens de reguliere lessen als binnen het geboden maatwerk. Binnen het Jan van Egmond lyceum wordt onderwijs aangeboden binnen drie, zich van elkaar onderscheidende, onderwijsstromen. De havo, het atheneum en het gymnasium bieden voor de leerlingen binnen hun stroom passend en aansprekend onderwijs aan.

Daarnaast krijgen de leerlingen binnen het Jan van Egmond de kans om Engels op een hoog niveau te volgen. Dit doen wij door het programma Cambridge University aan te bieden. De universiteit van Cambridge heeft een serie cursussen en examens Engelse taalvaardigheid ontwikkeld, die internationaal gelden als standaard. De bijbehorende diploma's worden Cambridge Certificates genoemd. Doordat het niveau van het Cambridge English de vwo- en havo-eindtermen overstijgt, vormen de Cambridge-certificaten een waardevolle aanvulling op het havo-, gymnasium- en atheneumdiploma.

Op het Jan van Egmond Lyceum vinden we dat elke leerling de kans moet krijgen om in zijn middelbare schoolperiode uitdagend en op hoog niveau onderwijs te genieten. Wij bieden dan ook in de bovenbouw het zogenaamde honneursprogramma aan. Het honneursprogramma is bedoeld om excellente leerlingen van het vwo (atheneum en gymnasium) meer uitdaging te bieden en op eigen niveau te laten werken. Dit kan bijvoorbeeld door een extra vak op te volgen of een masterclass te volgen aan de PreUniversity van de Vrije Universiteit. Er zijn veel mogelijkheden om het honneursprogramma in te zetten.

Omdat wij het belangrijk vinden onze leerlingen niet alleen klaar te stomen voor hun diploma, maar ook voor deelname aan de maatschappij en vervolgopleiding, bieden wij naast de reguliere vaklessen ook de mogelijkheid om vakoverstijgend en profielgericht te werken. Hiervoor zoeken wij contact met HBO- en WO opleidingen. In jaar 1 en 2 beginnen wij met het vak Design, Art en Science, waar leerlingen kennis maken met projectmatig en opdrachtgericht werken. Hiermee stimuleren wij creativiteit en ondernemerschap.

Het Jan van Egmond Lyceum is een school van en voor talenten. Wij bieden dan ook de mogelijkheid aan om binnen een aantal talentgebieden extra onderwijs te volgen; het talent gebied, kunst, wetenschap en sport.

Daarnaast hebben de leerlingen wekelijks een contactuur met de mentor waarin veel aandacht wordt besteed aan studievaardigheden en het persoonlijk ontwikkelingsplan (POP) van de leerling. Wij zijn een school van kansen en streven er dan ook naar alle leerlingen die het bewezen in zich hebben om onze school met een diploma te verlaten, ook als zij daar soms een extra steuntje voor nodig hebben, deze extra ondersteuning te bieden.

### **Da Vinci College**

Het Da Vinci College staat voor eigentijds en toekomstgericht onderwijs! We bieden adaptief onderwijs aan waarin de relatie, competentie en autonomie centraal staan. Persoonlijke aandacht, aansluiten bij de leerbehoeften van leerlingen en het bieden van keuzemogelijkheden zijn hierin belangrijke pijlers. Daarbij wordt maatwerk geboden voor de leerlingen die dat nodig hebben. Deze maatwerktrajecten kunnen bijvoorbeeld bestaan uit extra begeleiding buiten de klas; versnellen; verdiepen; verbreden en gespreid examen doen.

Vanaf vorig schooljaar heeft het Da Vinci College een Technasiumafdeling. Alle leerlingen in de brugklas krijgen nu het vak Onderzoek & Ontwerpen (O&O). Tijdens dit vak werken leerlingen in kleine groepen aan projecten. In groepjes gaan leerlingen een probleem van een bedrijf onderzoeken en daar een oplossing voor bedenken. De 21ste eeuwse vaardigheden waaronder onderzoeksvaardigheden, samenwerken, creatief denken, problemen oplossen en goed kunnen communiceren worden hier onder andere door ontwikkeld.

Aan het einde van elk schooljaar kan er worden gekozen wel of niet door te gaan met het vak O&O. Indien het vak in alle jaren van de onderbouw is gekozen dan kan het ook in de bovenbouw worden gekozen en uiteindelijk krijgen leerlingen dan een Technasium-certificaat.

Het Da Vinci College heeft naast regulier havo- en atheneumonderwijs ook een tweetalige afdeling (TTO). In het TTO krijg je meer dan de helft van de vakken in het Engels aangeboden. Ook krijg je het vak Global Citizenship waarin je veel leert over wereldburgerschap. In de bovenbouw kunnen



leerlingen kiezen voor versterkt Engels in de vorm van Cambridge Advanced (CAE), Business English Cambridge (BEC) en het International Baccalaureate (IB). Het IB is het hoogst haalbare niveau Engels voor niet Engelstaligen.

In het lesrooster zijn uren opgenomen voor extra ondersteuning, het zogenaamde X4U. Op deze uren kunnen leerlingen zich inschrijven voor bijlessen die worden aangeboden door eigen vakdocenten. In de brugklas krijgen de leerlingen tevens de mogelijkheid tot het volgen van RT (remedial teaching) lessen.

Een wekelijks studie- of mentoruur is opgenomen in het rooster waarbinnen, naast het aanleren van leerstrategieën, ook aandacht is voor burgerschapscompetenties, onderzoeksvaardigheden en persoonlijke en sociale ontwikkeling. Daarnaast wordt er een tweede mentoruur aangeboden waarop leerlingen werken aan leerstrategieën en de zogenaamde executieve functies. Beiden zijn voorwaardelijk voor succes op school naar ook in het vervolgonderwijs en beroepenveld.

Leerlingen werken aan een persoonlijk ontwikkelplan (POP), zowel op vakinhoudelijk gebied als op het gebied van vaardigheden en ontwikkeling van de executieve functies, dat tweejaarlijks middels de driehoeksgesprekken wordt gepresenteerd, geëvalueerd en bijgesteld.

Tijdens onze plusactiviteiten kunnen leerlingen kiezen uit verschillende activiteiten of projecten op het gebied van kunst & cultuur, bèta-science, sport en internationalisering.

De certificering van het Da Vinci College als 'Sportactieve School' staat gedurende het jaar garant voor een groot aantal sportieve keuzeactiviteiten. Het leerprogramma vindt niet uitsluitend binnen de schoolmuren plaats maar er wordt ook buitenschools geleerd bij diverse instellingen (sportverenigingen, kunstinstellingen, educatieve organisaties en wetenschap).

Voor de excellente leerlingen die meer aankunnen dan het reguliere curriculum, bieden wij onze leerlingen uit de onderbouw een honneursprogramma aan zodat zij ook uitgedaagd kunnen blijven. In samenwerking met de Vrije Universiteit krijgen leerlingen uit 5 atheneum de mogelijkheid tot het volgen van diverse modules binnen het PreUniversity College (PUC).

Op het Da Vinci College dragen we de zorg voor elkaar ook met elkaar. Daarom heeft elke klas een mentor, in de brugklas hulpmentoren (leerlingen uit de bovenbouw die de nieuwe leerlingen wegwijs maken op school) en hebben we een uitgebreid ondersteuningsteam. Voor vakken die je moeilijk vindt kun je naar onze speciale bijlessen (X4U).

### **Vita College**

Het 10-14 onderwijs op het Vita College is een onderwijsconcept voor kinderen van 10 t/m 14 jaar. Leerlingen van groep 7&8 van het basisonderwijs en klas 1&2 van het voortgezet onderwijs vormen samen één school. Het 10-14 onderwijs biedt een geleidelijke overgang van basisschool naar voortgezet onderwijs. Hiermee kan de keuze voor een niveau op middelbaar onderwijs worden uitgesteld. Na klas 4 van het Vita College stromen leerlingen op hun eigen niveau uit naar klas 3 van het voortgezet onderwijs.

Persoonlijke groei, talentontwikkeling en doorgaande begeleiding staan voorop binnen het Vita College. Het Vita College biedt leerlingen een veilige uitdagende leeromgeving waarin ze vertrouwen kunnen opbouwen om door te groeien, ontdekken wat ze willen en kunnen. De mentoren helpen de leerlingen om de juiste keuze te maken en het leren te verbeteren.

### **Waarom 10-14 onderwijs**

In plaats van op 12-jarige leeftijd, wordt er pas op 14-jarige leeftijd bepaald op welk niveau de leerling doorstroomt in het voortgezet onderwijs. Leerlingen hebben bij ons langer de tijd om te ontdekken wat bij hem of haar past. Een leerling dat op zijn tiende hoog presteert in cognitieve zin, maar emotioneel, fysiek en psychosociaal nog tijd nodig heeft om zich te



ontwikkelen, heeft ook baat bij 10-14-onderwijs, omdat het 'als persoon' nog niet rijp is om naar het vervolgonderwijs te gaan, maar wel toe is aan een nieuwe uitdaging.

Elke leerling kan vakken op verschillende niveaus volgen (mavo-, havo- of vwo-niveau). De mentorcoach begeleidt de leerlingen, in samenspraak met de ouders, in het maken van passende keuzes.

Ons onderwijs is leerdoelgericht en biedt een duidelijke structuur. Er is ruimte voor eigen inbreng en initiatief, maar het onderwijs is niet vrijblijvend. Aan de hand van maatschappelijke thema's, die over de grenzen van een vak heen gaan, leren leerlingen kennis en vaardigheden in samenhang. Leerlingen werken individueel aan hun leervragen en ook vaak samen. Het Vita College helpt leerlingen kennis en vaardigheden en inzichten te ontwikkelen die ze nu en in de toekomstige samenleving hard nodig zullen hebben.

#### **Persoonsvorming en vitaliteit**

Het Vita College wil leerlingen de pedagogische ruimte geven, waarin zij zich optimaal kunnen ontwikkelen. Wij vinden het belangrijk dat kinderen zelfbewustzijn ontwikkelen. Dat ze ontdekken wie ze zelf zijn, wat ze willen en waar ze van dromen. Dat ze hun eigen mogelijkheden ontdekken om in de wereld van betekenis te zijn.

Wij willen investeren in vitale en gelukkige leerlingen. Vitale leerlingen hebben de energie, motivatie en veerkracht om zich met plezier te ontwikkelen. Er is aandacht voor leren en voor de fysieke en mentale gezondheid van de leerlingen.

#### **Hoe werkt het? - Een dag op het Vita College**

De leerlingen starten elke dag in hun eigen stamgroep en hebben een vaste mentorcoach. Voordat ze echt beginnen bespreken ze de dag en de bijzonderheden. Vervolgens volgen ze vaklessen van vakdocenten op hun eigen niveau. Daarnaast wordt er thematisch in projecten gewerkt. Gedurende de dag is er nog tijd voor extra lessen; de zogenaamde flexlessen. Tijdens de flexlessen krijgen de leerlingen de vrijheid om een eigen keuze te maken hoe ze deze tijd willen besteden. Leerlingen kunnen er bijvoorbeeld voor kiezen om onder begeleiding aan de slag te gaan met hun persoonlijke opdrachten, of samenwerkingsopdrachten. Ze kunnen ook kiezen voor een extra activiteit of extra ondersteuning.





## Inrichting verplichte onderwijstijd

### SG W.J. Bladergroen

- \* Indien er sprake is van maatregelen als gevolg van het coronavirus kunnen werkweek- en excursieprogramma's een aangepaste invulling krijgen.

- **Lessen volgens lesrooster**  
Zie rooster jaarboekje (hoofdstuk 6, 8 en 9)
- **Werkweken\***  
Introductiedagen vmbo en praktijkonderwijs.  
Vmbo 1e leerjaar: tweedaags kamp.  
Praktijkonderwijs 2e leerjaar: driedaags kamp
- **Excursies\***  
Alle leerjaren
- **Extra rekenen en taal**  
Vmbo: in het rooster zijn maatwerkuren opgenomen. Remedial teaching (RT)-mogelijkheden binnen school beschikbaar tijdens de maatwerkuren en na de officiële lestijden.  
Praktijkonderwijs: rekenen en taal binnen algemeen vormend onderwijs (AVO). Daarnaast zijn in rooster maatwerkuren opgenomen.  
RT- mogelijkheden binnen de school.
- **Huiswerkuur**  
Vmbo: alle docenten zijn na de officiële lestijd beschikbaar voor het geven van extra uitleg.  
Praktijkonderwijs: leerlingen kunnen tijdens maatwerkuren en/of individuele mentoruren hulp krijgen of opgeroepen worden voor extra ondersteuning.
- **Keuzeweek/themaweek**  
Vmbo: er zijn geen keuzeweek/themaweek gepland.  
Praktijkonderwijs: de thema's wonen, werken en vrije tijd krijgen in de onderbouw aandacht. In de bovenbouw staan loopbaan en burgerschap centraal.
- **Keuzewerktijd onder begeleiding**  
Vmbo: twee keer per week huiswerkklass na schooltijd onder docentbegeleiding.

- **Loopbaangesprekken. Beroepenvoorlichting. Praktische sectororiëntatie**  
Vmbo: In lessen loopbaanoriëntatie, mentorlessen en Praktische sectororiëntatie: Voorbereiding leerlingen profielkeuze in 3e leerjaar. De profielkeuze wordt in de driehoeksgesprekken besproken met de ouders.  
Praktijkonderwijs: de leerlingen praktijkonderwijs hebben vier keer per jaar een coachingsgesprek met hun mentor. Loopbaan en beroepskeuze komen ter sprake. Sectororiëntatie: in de onderbouw maken de leerlingen van het praktijkonderwijs kennis met vijf sectoren. In het derde leerjaar kiezen de leerlingen twee sectoren. In de bovenbouw specialiseren de leerlingen zich in één sector.
- **Stage**  
Vmbo: leerlingen lopen in het 2e jaar (lieft profielkeuze gericht) 2 dagen stage.  
Praktijkonderwijs: leerlingen hebben vanaf de tweede helft 2e leerjaar tot en met de tweede helft 3e leerjaar 'interne stage'. Hierbij voeren leerlingen taken uit op facilitair, huishoudelijk en horecagebied. Vanaf de tweede helft van 3e leerjaar gaan de leerlingen naar een externe leerlingenwerkplek (1 dag). In het 4e leerjaar gaan leerlingen 2 dagen per week op stage, sectorkeuze gerelateerd.
- **Oudergesprekken in aanwezigheid leerling**  
Vmbo: tweemaal per jaar een driehoeksgesprek waarbij het met ouders en leerling het Onderwijsontwikkelingsperspectief wordt doorgenomen. Het tweede rapport wordt door de leerling met zijn/haar ouder opgehaald en waar nodig worden er extra momenten ingepland voor breed overleg. Verder is er eenmaal per jaar de mogelijkheid om op de 'tafeltjesavond' met vakdocenten te spreken. Ouders en leerlingen zijn altijd welkom voor overleg met mentor en/of vakdocent. Praktijkonderwijs: de leerlingen hebben vier keer per jaar een coachingsgesprek met hun mentor. Bij twee van deze gesprekken worden ook de ouders uitgenodigd. In dit gesprek wordt naast leer- en werkresultaat ook aandacht besteed aan het individuele ontwikkelperspectief en uitstroombestemming.



## Inrichting verplichte onderwijstijd

\* Indien er sprake is van maatregelen als gevolg van het coronavirus kunnen werkweek- en excursieprogramma's een aangepaste invulling krijgen.

### SG Nelson Mandela

- **Lessen volgens lesrooster**  
Zie rooster jaarboekje (pagina 2)
- **Werkweken\***  
Leerjaar 1, 2 en 4.
- **Excursies\***  
Alle leerjaren.
- **Extra rekenen en taal**  
Gedurende het hele schooljaar binnen en buiten de les. Zowel individueel als groepsgericht.
- **Huiswerkuur**  
Indien nodig bij leerlingen die extra zorg nodig hebben.
- **Keuzeweken/activiteitenweken**  
Daltonuren, gastlessen en vakgerichte binnen- en buitenschoolse activiteiten.
- **Loopbaangesprekken. Beroepenvoorlichting.**  
Mentor- en decaangesprekken en werken met een digitaal loopbaanoriëntatie -platform.
- **Stage**  
Oriënterende stage in tweede leerjaar.
- **Oudergesprekken in aanwezigheid leerling**  
Drie keer per jaar.

### SG Antoni Gaudí

- **Lessen volgens lesrooster**  
Zie rooster jaarboekje (hoofdstuk 6)
- **Werkweken\***  
Leerjaar 1 introductiedagen. Leerjaar 2 + 4 meerdaagse excursies.
- **Excursies\***  
Alle leerjaren.
- **Huiswerkuur**  
Alle leerjaren 4 uur huiswerkklas per week.
- **Keuzeweken/themaweken**  
1e t/m 4e leerjaar: elke periode Gaudi-activiteiten op sport-, kunst- en wetenschapsgebied.
- **Studiebegeleiding**  
Alle leerjaren 1 uur studieles per week
- **Loopbaangesprekken. Beroepenvoorlichting.**  
Mentor-keuze-uur voor alle leerjaren 1 uur per week: coachingsgesprekken
- **Stage**  
Leerjaar 1, 2 en 3 een stagedag, leerjaar 4 een stageweek
- **Oudergesprekken in aanwezigheid leerling**  
Drie keer per jaar driehoeksgesprekken in aanwezigheid van leerling, mentor en ouders.



## Inrichting verplichte onderwijstijd

### SG Gerrit Rietveld

- **Lessen volgens lesrooster**  
Zie rooster jaarboekje.
- **Brugklaskamp**
- **Excursies\***  
Alle leerjaren.
- **Rekenen en taal op de lessentabel**  
Iedere ochtend start de dag met maatwerkuren. Maatwerkuren met ruimte voor huiswerk, verdieping, verbreding en reparatie.
- **Keuzeweken/themaweken**  
Leerjaar 1-4 themadagen.
- **Huiswerkkamer voor alle leerjaren**
- **Loopbaangesprekken. Beroepenvoorlichting. Praktische sectororiëntatie**  
Oriëntatie op beroepspraktijk onderdeel van lessentabel: mentorgesprekken/LOB-gesprekken 3 keer per jaar.
- **Stage**  
Stage Leerjaar 1 en 2: snuffelstages.  
Leerjaar 3: 2 weken oriënterende stage.  
Leerjaar 4: 2 weken oriënterende stage (D&P, PIE, en M&T)
- **Loopbaangesprekken. Beroepenvoorlichting. Praktische Profielen Oriëntatie, “Rietveld-lessen”**  
Oriëntatie op de beroepspraktijk vormt een onderdeel van lessentabel. Driehoeksgesprekken met de mentor, leerling en ouder - 3 keer per jaar. Tijdens de ingeroosterde ‘Rietveld-lessen’ worden onze leerlingen door de mentor begeleid in hun sociaal-emotionele ontwikkeling, de profiel keuze en de loopbaanoriëntatie.

\* Indien er sprake is van maatregelen als gevolg van het coronavirus kunnen werkweek- en excursieprogramma's een aangepaste invulling krijgen.

### Vita College

- **Lessen volgens lesrooster**  
Vierkantrooster van 8.30- 15.00 uur m.u.v. één dag tot 14.15 uur.
- **Studie Begeleiding**  
Dagelijks starten met 30 minuten coaching door mentorcoach.
- **Keuzewerktijd onder begeleiding**  
Dagelijks flexuur met ruimte voor huiswerkbegeleiding en extra zorg/rt.
- **Werkweken**  
Leerjaar 1,2,3,4 introductiedagen.
- **Excursies**  
Vier keer per jaar als opening of afsluiting van de unit/thema en afsluiting van het leerjaar.
- **Oudergesprekken in aanwezigheid leerling**  
Driehoeksgesprekken: minimaal 3 keer per jaar. Nieuwe leerlingen ook vooraf aan het schooljaar.
- **Loopbaangesprekken**  
Studieloopbaan gesprekken door mentor leerjaar 2 (klas 4); oriëntatie op vakken, profielkeuze en school van instroming klas 3
- **Stage**  
Oriënterende stage leerjaar 2 (klas 4).



# Inrichting verplichte onderwijstijd

## Da Vinci College

- **Lessen volgens lesrooster**  
Onze lessen duren 45 minuten. Daarmee sparen wij 5 minuten op elke les voor extra mentorbegeleiding en studielessen.  
Verder is in het rooster een bijlesuur (X4U) opgenomen waar leerlingen vrijwillig naar toe kunnen gaan en/of op advies van de vakdocent. Zie Jaarboekje (hoofdstuk 4).  
In leerjaar 1 zijn er in het lesrooster ook uren opgenomen voor RT Nederlands.
- **Excursieweken\***  
Leerjaar 1 introductiedagen/werkweek.
- **Excursies\***  
In vaste excursieweken vinden vakoverstijgende excursies plaats voor alle leerjaren. Dit gaat om eendaagse en meerdaagse excursies naar binnen- en buitenlandse accommodaties. In de bovenbouw is er een uitwisselingsprogramma's in het kader van ons talentgebied Internationalisering.
- **Rekenen en taal**  
Er is schoolbreed taalbeleid (begrijpend lezen en spelling) in alle vakken. Extra ondersteuning taal en rekenen in de vorm van RT en maatwerktrajecten.
- **Buitenles activiteiten**  
Leerjaar 1 t/m 6: Naast de excursieweken vinden er diverse activiteiten plaats waarin onze leerlingen op een buitenschoolse wijze (leer) activiteiten krijgen aangeboden.
- **Leerlingen helpen leerlingen**  
Elke 1e klas heeft naast de eigen mentor ook een leerling-mentor. Dit is een leerling uit de bovenbouw waarbij de brugklasser terecht kan met vragen over huiswerk en begeleiding. Het Da Vinci College kent tevens een databank waarin leerlingen, met toestemming van docent, zich kunnen inschrijven om onderbouw leerlingen bijles te geven in een specifiek vakgebied.

\* Indien er sprake is van maatregelen als gevolg van het coronavirus kunnen werkweek- en excursieprogramma's een aangepaste invulling krijgen.

- **Loopbaangesprekken en beroepenvoorlichting**  
In de mentorlessen wordt o.a. aandacht besteed aan persoonlijke ontwikkelingen en loopbaan.
- **Beroepenvoorlichting**  
In leerjaar 3 is er een intensief keuze-loopbaan programma ten aanzien van de profielkeuze en vervolgonderwijs. In klas 3 zijn er meeloopdagen in bedrijven en instellingen en in klas 4 en 5 meeloopdagen op het HBO en WO. Het leerprogramma vindt niet alleen binnen de school plaats maar ook buiten de schoolmuren. In het kader van het Pre University Programma volgt een deel van de leerlingen een aantal studieonderdelen op de Universiteit van Amsterdam. Daarnaast hebben we een aansluitprogramma op de Hogeschool van Amsterdam waarbij de docenten en studenten gastlessen komen geven en onze leerlingen gaan proefstuderen bij de Hogeschool van Amsterdam.
- **Stage**  
Zijn afhankelijk van de leerroute. Zo kunnen leerlingen bij ons talentgebied Podiumkunsten stagelopen binnen de technische crew, decorontwerp en/of –bouw. Onze BSM-leerlingen kunnen stagelopen in de vorm van lesgeven aan onderbouwleerlingen. Omdat onze school midden in de maatschappij wil staan, hebben we een verplichte Maatschappelijke stage. Voor 3e en 4e leerjaar is de stage minimaal 30 uur.
- **Driehoeksgesprekken**  
Leerlingen voeren samen met ouders en de mentor twee keer per jaar een driehoeksgesprek. In dit gesprek staat vooral het persoonlijk ontwikkelplan centraal. De leerling formuleert samen met de mentor leerdoelen voor de komende periode, zowel op het gebied van vakinhoud als op het gebied van (leer)vaardigheden en executieve functies. Op basis van de geformuleerde doelen wordt een plan van aanpak gemaakt.





## Inrichting verplichte onderwijstijd

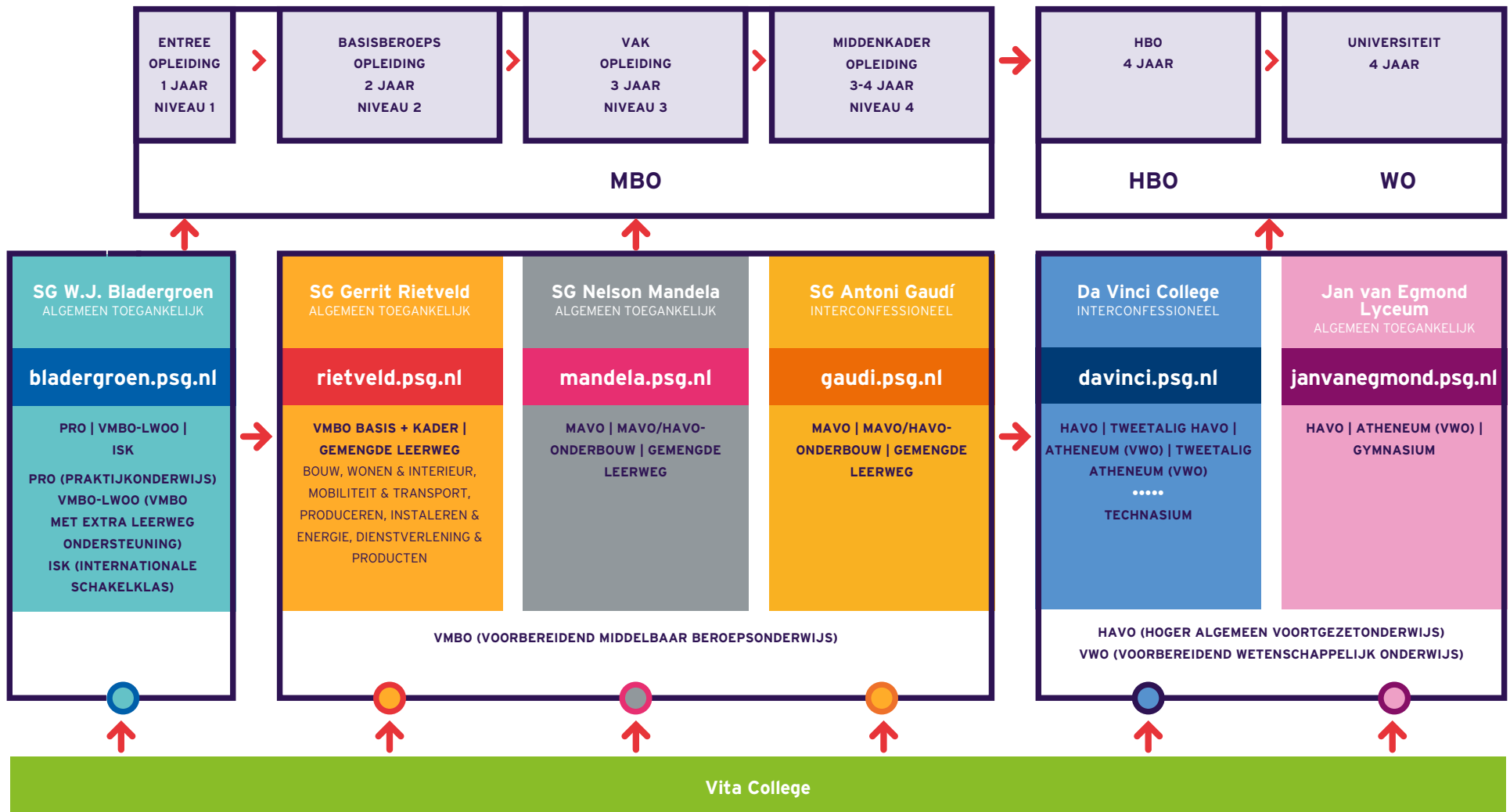
Jan van Egmond Lyceum

\* Indien er sprake is van maatregelen als gevolg van het coronavirus kunnen werkweek- en excursieprogramma's een aangepaste invulling krijgen.

- **Lessen volgens lesrooster**  
Zie rooster Jaarboekje JEL (pagina 3). Vaklessen volgens lesrooster. Talentlessen voor de leerlingen die hebben gekozen voor kunst, sport of wetenschap. Maatwerklessen voor alle klassen. JEL+dagen (projectdagen) voor alle eerste tot en met derde klassen.
- **Werkweken \***  
Werkweek eerste leerjaar en excursies in hogere leerjaren.
- **Huiswerkuur**  
Huiswerkbegeleiding, hierin worden leerlingen begeleid die problemen ondervinden bij bijvoorbeeld planning, het aanbrengen van structuur of die moeite hebben met concentratie. Daarnaast hebben wij 'studybuddies': leerlingen die andere leerlingen helpen bij het leren.
- **Loopbaangesprekken. Beroepenvoorlichting**  
Beroepenvoorlichting Elke leerling heeft een mentor. Persoonlijke ontwikkelings- en loopbaangesprekken vinden in elk schooljaar plaats. Voor de profielen studiekeuze maken leerlingen vanaf klas 3 gebruik van een daarvoor ontwikkeld programma. Verder vindt er voorlichting over vervolgstudie en beroepen plaats. In de bovenbouw zijn er meeloopdagen in het HBO en WO. Leerlingen in de bovenbouw krijgen begeleiding bij het maken van het profielwerkstuk. Alle informatie over onze school is te vinden op onze websites <https://janvanegmond.psg.nl>.



# Purmerendse ScholenGroep en vervolgonderwijs







# De kwaliteit van ons onderwijs

**PURMERENDSE  
SCHOLENGROEP  
SCHOOLGIDS**

**2022  
2023**

Om de kwaliteit van het onderwijs op de PSG te monitoren, bewaken, verbeteren en te borgen, wordt voor elk onderwijsproces vastgesteld aan welke standaarden we moeten en willen voldoen. Daarbij richten we ons op de Wet op Onderwijstoezicht en onze eigen kwaliteitsnormen. Resultaten worden periodiek gemeten en geanalyseerd om, daar waar dat gewenst is, te kunnen bijsturen.

## De resultaten van het onderwijs

De meest gebruikelijke manier om de resultaten inzichtelijk te maken, is gebruik te maken van de opbrengstenkaart en het opbrengstenoordeel van de inspectie van het onderwijs.

### De opbrengstenkaart

De inspectie van het onderwijs verwerkt de resultaten in de opbrengstenkaart van een school. Deze bevat algemene informatie als de denominatie van de school, de onderwijssoorten en het aantal leerlingen dat onderwijs volgt. Verder bevat de kaart gegevens over het rendement van de onderbouw en bovenbouw en de examenresultaten. De resultaten zijn zo verwerkt dat vergelijking met andere scholen mogelijk wordt. Voor ouders kan dit een hulpmiddel zijn om de beste school voor hun kind te kiezen.



## Overzicht van onze scholen

<b>Da Vinci College</b> Rector Monique de Lange	
<b>Opleiding Aantal leerlingen</b>	
VWO	485
HAVO	476
HAVO/VWO	300
VAVO	3
<b>Totaal</b> 1226	
Personeelsleden	93,8 fte

<b>Jan van Egmond Lyceum</b> Rector Marjon de Jong	
<b>Opleiding Aantal leerlingen</b>	
VWO	569
HAVO	448
HAVO/VWO	135
VAVO	18
<b>Totaal</b> 1266	
Personeelsleden	82,62 fte

<b>SG W.J. Bladergroen</b> Directeur Nienke Spanjerberg	
<b>Opleiding Aantal leerlingen</b>	
Praktijkonderwijs	200
VMBO	106
ISK	66
<b>Totaal</b> 372	
Personeelsleden	54,95 fte

<b>VITA College</b> Rector Da Vinci College, directeur Antoni Gaudi en directeur Klimop, coördinator Karina Birksteiner	
<b>Opleiding Aantal leerlingen</b>	
VITA (in ontwikkeling)	42
<b>Totaal</b> 42	
Personeelsleden	4,11 fte

<b>SG Antoni Gaudi</b> Directeur Annemarie Kok	
<b>Opleiding Aantal leerlingen</b>	
VMBO	460
<b>Totaal</b> 460	
Personeelsleden	36,15 fte

<b>SG Nelson Mandela</b> Directeur Diana Leertouwer-Bennink	
<b>Opleiding Aantal leerlingen</b>	
MAVO	273
MAVO/HAVO	60
<b>Totaal</b> 333	
Personeelsleden	28,03 fte

<b>SG Gerrit Rietveld</b> Directeur Edith Pals	
<b>Opleiding Aantal leerlingen</b>	
VMBO	330
<b>Totaal</b> 330	
Personeelsleden	41,08 fte





## Rendement PSG over 2017 t/m 2021

Onder rendement wordt verstaan het percentage leerlingen dat wordt bevorderd naar de juiste afdeling d.w.z. op gelijk of hoger niveau.

Schooljaar	2017-2018		2018-2019		2019-2020		2020-2021	
	Rendement		Rendement		Rendement		Rendement	
	PSG	NL*	PSG	NL*	PSG	NL*	PSG	NL*
1e leerjaar	98,3	98	98,5	98	99,3	99	99,3	97
2e leerjaar	95,8	90	94,5	92	96,3	94	94,5	91
3 vmbo (b)	81,0	90	74,0	88	87,0	90	82,5	90
3 vmbo (k)	90,0	89	73,0	87	83,0	91	84,5	95
3 vmbo (g)		90	100	89	88,0	93	70,0	90
3 vmbo (t)	100		91,0		94,5		89,5	
4 vmbo (b)	94,0	94	88,0	92	95,0	94	98,0	96
4 vmbo (k)	89,0	93	91,0	94	100	97	99	99
4 vmbo (g)		90		90	100	98	91	95
4 vmbo (t)	91,0		90,0		98,5		95,5	
3 havo	87,5	85	81,0	84	88,5	89	90,0	84
4 havo	80,0	78	72,5	78	88,0	84	82,0	76
5 havo	80,0	85	81,0	85	94,5	95	78,0	86
3 vwo	87,5	88	80,0	87	89,0	90	86,0	87
4 vwo	84,0	86	85,5	85	91,5	89	87,5	85
5 vwo	85,5	86	82,5	86	92,5	91	86,5	85
6 vwo	80,0	90	84,5	89	96,5	98	84,5	92
<b>Totalen **</b>	<b>88,2</b>	<b>88,8</b>	<b>85,4</b>	<b>88,3</b>	<b>93,1</b>	<b>92,8</b>	<b>88,1</b>	<b>89,8</b>

\* Bij de landelijke percentages worden de opleidingen vmbo b+k en vmbo g+t samengevoegd.

## Venster voor verantwoording

Zie hiervoor: [www.vensters.nl](http://www.vensters.nl).

Hier vindt u informatie over resultaten, kwaliteit en schoolklimaat zo gepresenteerd, dat scholen beter met elkaar kunnen worden vergeleken, zie hiervoor ook:

## Rendement PSG over 2016 t/m 2021

In het overzicht van de rendementen wordt de PSG beschouwd als één school. Op [www.scholenopdekaart.nl](http://www.scholenopdekaart.nl) is ook een overzicht per vestiging te zien.

### Opbrengstenoordeel - Inspectie - VO

Deze gegevens van de opbrengstenkaart zijn te vinden op de website van de Inspectie-vo: [www.onderwijsinspectie.nl](http://www.onderwijsinspectie.nl) 'zoek en vergelijk scholen'.

### Resultaten en Verantwoording

Met behulp van onze planning- en controlcyclus werken wij beleidsgestuurd en resultaatgericht aan de onderwijsprocessen. Doelstellingen worden systematisch getoetst en vorderingen bijgehouden. De resultaten worden jaarlijks gepubliceerd in onze Jaarverslag en op de website van Scholen op de kaart.



## Leerplicht en kwalificatieplicht

### Leerplicht

De Leerplichtwet voorziet erin dat leerlingen vanaf hun vijfde tot hun achttiende verjaardag verplicht/leerrecht hebben om naar school te gaan. Ouders/verzorgers hebben de verplichting hierop toe te zien. De school en de leerplichtambtenaar controleren de uitvoering van de leerplicht.

### Kwalificatieplicht

Onmiddellijk na de laatste schooldag treedt de kwalificatieplicht in. De kwalificatieplicht verplicht alle jongeren een programma van onderwijs te volgen totdat zij een startkwalificatie hebben behaald. Het is ook mogelijk om met combinaties van leren en werken aan de kwalificatieplicht te voldoen zoals de beroepsbegeleidende (bbl) leerweg in het mbo. Met de kwalificatieplicht wordt de volledige leerplicht verlengd tot de dag dat de leerling een startkwalificatie heeft gehaald of tot de dag dat de leerling 18 jaar wordt. Een startkwalificatie is een diploma havo-, vwo- of mbo-niveau 2, 3, of 4.

### Voortijdig schoolverlaten

Voortijdige schoolverlaters (VSV-ers) zijn leerlingen die het onderwijs verlaten zonder een havo, vwo of mbo-diploma niveau 2. De Rijksoverheid wil in 2024 maximaal 20.000 nieuwe voortijdig schoolverlaters hebben. Dat zijn er ongeveer 3000 minder dan de hoeveelheid schoolverlaters in schooljaar 2019-2020.

De PSG doet het goed in het voorkomen dat leerlingen voortijdig de school verlaten zonder dat zij een startkwalificatie hebben of ingeschreven zijn bij het vervolgonderwijs. De PSG pakt het voorkomen van voortijdig schoolverlaten integraal en actief op. Dankzij de intensieve samenwerking met het basisonderwijs, met het MBO, door de maatwerk aanpak in de scholen en de juiste begeleiding is de aanpak succesvol.

Voor leerlingen van het praktijkonderwijs geldt de kwalificatieplicht niet. Voor hen streeft het onderwijs, in samenwerking met gemeente en bedrijfsleven, naar een zelfstandige en duurzame plaats op de arbeidsmarkt.

## Totaal aantal onderwijsdeelnemers en aantal nieuwe voortijdig schoolverlaters (VSV'ers)

Schooljaar	2015-2016	2016-2017	2017-2018	2018-2019	2019-2020	2020-2021
<b>Totaal</b>	4.179	4.619	4.371	4.681	4.272	4.021
<b>VSV'ers</b>	27	26	20	24	10	17
<b>% VSV'ers</b>	0,6%	0,5%	0,4%	0,5	0,2	0,4







# Begeleiding en zorg

PURMERENDSE  
SCHOLENGROEP  
SCHOOLGIDS

2022  
2023



## Een veilige school

Een veilige leeromgeving is een basisvoorwaarde voor de sociale en emotionele ontwikkeling van onze leerlingen en vormt hiermee het fundament om te komen tot leren. Als leerlingen zich prettig, gekend en gewaardeerd voelen, kunnen zij zich optimaal richten op hun leertaken.

Voor medewerkers is een veilige leeromgeving een belangrijke voorwaarde om het werk adequaat uit te kunnen voeren. Op een veilige school ondersteunen collega's elkaar en bij lastige momenten kunnen ze op elkaar terugvallen. Leerlingen en medewerkers hebben veiligheid nodig om goed te kunnen functioneren.

Daarom vindt de PSG het van belang dat we continu werken aan een schoolcultuur waarin veiligheid vanzelfsprekend is. De veiligheidsadviseur en preventiemedewerker van de PSG signaleren en adviseren de scholen in geval van potentieel onveilige situaties. Er is een goede samenwerking met externe instanties, zoals politie en hulpverlening, om direct en goed te kunnen handelen. In de paragraaf '**Gezamenlijke afspraken PSG**' kunt u meer lezen over de afspraken die we maken om veiligheid en welbevinden te vergroten zoals de inzet van vertrouwenspersonen.





Jaarlijks houden alle vestigingen een ouder- en leerlingtevredenheids-onderzoek. Eenmaal in de twee jaren wordt een medewerkers-tevredenheidsonderzoek gehouden. Van het eerste onderzoek staan de resultaten op Vensters voor Verantwoording, zie: [www.scholenopdekaart.nl](http://www.scholenopdekaart.nl).

In de rapportage van de tevredenheidsonderzoeken is ook de Sociale Veiligheidsmonitor opgenomen. Schoolleiders verantwoorden zich op de uitkomsten van deze monitor.

## Passend onderwijs

Passend onderwijs gaat uit van de mogelijkheden van kinderen. Met passend onderwijs willen we zoveel mogelijk kinderen onderwijs laten volgen op een gewone school in hun buurt. Voor kinderen die dat echt nodig hebben, blijft het speciaal onderwijs bestaan. Elke school van de PSG heeft een ondersteuningsprofiel. Dit staat in het schoolplan, dat te vinden is op de website van de school of op: [www.scholenopdekaart.nl](http://www.scholenopdekaart.nl).

Meer informatie over de ondersteuning die een school leerlingen en ouders kan aanbieden is verkrijgbaar via de website van de PSG: <https://www.psg.nl/over-ons/over-psg/passend-onderwijs/>

## Samenwerking

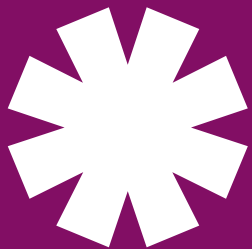
Binnen passend onderwijs staat de zorgplicht centraal. Dat betekent dat schoolbesturen ervoor moeten zorgen dat iedere leerling die zich bij een van hun scholen aanmeldt een meest passende onderwijsplek krijgt. Die passende onderwijsplek kan zijn op de eigen school, maar dat kan ook op een andere reguliere school zijn, een school voor speciaal basisonderwijs, een school voor speciaal (voortgezet) onderwijs of een school voor praktijkonderwijs. De scholen in de regio Waterland werken nauw met elkaar samen om het passend onderwijs goed in te kunnen voeren. Dit gebeurt zowel in het voortgezet onderwijs als in het primair onderwijs. In het Samenwerkingsverband VO Waterland werken alle VO-scholen in de regio Waterland (Purmerend, Beemster, Edam-Volendam, Waterland en Landsmeer) samen. Samen zorgen ze ervoor dat er straks voor alle leerlingen in Waterland een passende onderwijsplek is. Meestal is dit in de regio Waterland, maar soms is er speciale ondersteuning buiten de regio nodig zoals bij Heliomare of Visio.

Meer informatie over Passend Onderwijs en het samenwerkingsverband vindt u op: [www.samenwerkingsverbandvowaterland.nl](http://www.samenwerkingsverbandvowaterland.nl).









# Afspraken en regelingen in PSG-verband

PURMERENDSE  
SCHOLENGROEP  
SCHOOLGIDS

2022  
2023



## PSG gezamenlijke afspraken

De Purmerendse ScholenGroep werkt met een aantal gezamenlijke regelingen en afspraken. Voor bijna alle zaken is de school het eerste aanspreekpunt. Maar voor sommige zaken wordt verwezen naar het bestuursbureau of de website van de PSG: [www.psg.nl](http://www.psg.nl).

## Vakantierooster 2022 - 2023

Vakantie	Eerste dag	Laatste dag
Herfstvakantie	17 oktober 2022	21 oktober 2022
Kerstvakantie	26 december 2022	6 januari 2023
Voorjaarsvakantie	27 februari 2023	3 maart 2023
Paasvakantie	ma 10 april 2023	
Meivakantie	24 april 2023	5 mei 2023
Hemelvaart + vrijdag	18 mei 2023	19 mei 2023
Tweede pinksterdag	ma 29 mei 2023	
Zomervakantie	24 juli 2023	1 september 2023

Elke school plant 5 studiedagen in waarop de leerlingen vrij zijn. Deze vindt u terug in het jaarboekje en op de website van de betreffende school.



## Belangrijke data voor examenkandidaten

**De Centrale Examens starten op donderdag 11 mei 2023.  
Het eerste tijdvak loopt tot en met dinsdag 30 mei 2023.**

**Afnameperiode cpe beeldende vakken VWO**

zondag 1 januari t/m maandag 22 mei 2023

**Afnameperiode cpe beeldende vorming GL en TL**

maandag 13 maart t/m donderdag 25 mei 2023

**Afnameperiode BB en KB flex**

maandag 3 april t/m donderdag 22 juni 2023

**Afnameperiode profielvak-cspe's**

maandag 3 april t/m vrijdag 7 juli 2023

Hier is het volledige en meest actuele rooster te vinden: [www.examenblad.nl](http://www.examenblad.nl)

## Leerplicht en kwalificatieplicht

### Leerplicht

De Leerplichtwet bepaalt dat leerlingen tot hun 16e jaar volledig leerplichtig zijn. Leerlingen tussen 16 en 18 jaar mogen alleen stoppen met school, als zij een diploma havo, vwo of mbo (niveau 2 en hoger) hebben. School en Leerplicht (leerplichtambtenaar gemeenten) houden toezicht op de uitvoering van deze leerplicht.

### School en werk

Het komt steeds vaker voor dat leerlingen naast school een bijbaan hebben. Voor de school komt het schoolwerk en alles wat daaruit voortvloeit op de eerste plaats. De schooldag duurt van 08.00 uur tot 17.00 uur. Naast lessen kunnen leerlingen tijdens de schooldag voor bijvoorbeeld bijles op school verwacht worden. Dit betekent dat leerlingen daar met hun bijbaan rekening mee moeten houden. Ook roosterwijzigingen maken veranderingen van eindtijden mogelijk. Elke school werkt hiervoor met een dagrooster.

### Verzuim

Iedere leer- of kwalificatieplichtige leerling moet ingeschreven staan bij een onderwijsinstelling. De ouders/verzorgers zijn verplicht hun kind te laten inschrijven en ervoor te zorgen dat hun kind de school geregeld bezoekt (artikel 2 van de Leerplichtwet). De school heeft de plicht te controleren of een ingeschreven leerling inderdaad aanwezig is en moet daarvoor een verzuimregistratie bijhouden. Elk verzuim moet dagelijks door de school worden geregistreerd, dus ook het te laat komen in de lessen en verlof. Elke school heeft een systeem van verzuimregistratie waarin regels, procedures en gevolgen zijn opgenomen.

De PSG hanteert een Verzuimprotocol, hierin zijn opgenomen alle regels omtrent registratie, melding en uitzonderingen. Wij verwijzen hiervoor naar de Jaarboekjes per vestiging en/of de schoolsites.

### Kwalificatieplicht

Dit verplicht alle jongeren een programma van onderwijs te volgen totdat zij een startkwalificatie hebben behaald. Dit kan ook met een combinatie van leren en werken zoals in de beroepsbegeleidende (bbl) leerweg in het mbo. Wie is afgewezen in het eindexamenjaar van de mavo, havo of vwo en nog geen 18 jaar is, kan via vavo (Voortgezet Algemeen Volwassenenonderwijs) in deelcertificaten ook startbekwaam worden.

### Uitzonderingen

Jongeren die geïndiceerd zijn als zeer moeilijk lerende kinderen of kinderen met meervoudige beperkingen, of kinderen die zijn toegewezen aan het praktijkonderwijs, zijn vrijgesteld van de kwalificatieplicht. Voor deze jongeren is het vaak moeilijk een startkwalificatie te behalen. Jongeren in het praktijkonderwijs kunnen voor hun achttiende verjaardag uitstromen na het behalen van een schooldiploma/certificaat en het vinden van duurzaam werk. Net als bij de volledige leerplicht is de vervangende leerplicht van toepassing op de kwalificatieplicht. Nb. Leerlingen die succesvol het praktijkonderwijs (pro) of voorgezet speciaal onderwijs (vso) hebben doorlopen, krijgen vanaf schooljaar 2021-2022 een officieel schooldiploma uitgereikt.



## Informatie aan gescheiden ouders

Soms doet de situatie zich voor dat ouders niet meer gehuwd of samenwonend zijn en een van beiden niet meer op hetzelfde adres woont als de leerling. In aansluiting op de Nederlandse wet- en regelgeving hanteert de PSG een regeling die is vastgelegd in het Protocol Informatie Gescheiden Ouders. Op de PSG-website staat dit protocol met daarin wat u van de school mag verwachten en welke initiatieven u kunt nemen. Het BestuursBureau PSG kan u verwijzen naar de PSG-notitie Informatievoorziening voor gescheiden ouders. Zie: [www.psg.nl/praktischeinformatie/voor-leerlingen-en-ouders/informatie-gescheiden-ouders/](https://www.psg.nl/praktischeinformatie/voor-leerlingen-en-ouders/informatie-gescheiden-ouders/)

## Verlof aanvragen

Verzoeken om vrijstelling van geregeld schoolbezoek moeten worden goedgekeurd door de leerplichtambtenaar, als dit meer dan 10 schooldagen betreft. De staatssecretaris van Onderwijs heeft bepaald dat de schoolleiding niet langer toestemming mag verlenen voor korte vakanties buiten de officiële vakantieperiodes om. Hij heeft de scholen op dit punt scherpere richtlijnen gegeven. Lees hier meer over de wet als verlof langer dan tien dagen aangevraagd wordt: <https://www.rijksoverheid.nl/onderwerpen/leerplicht>

Kortdurend verlof (niet langer dan één dag) dient te worden aangevraagd bij de teamleider. Voor verlof voor langer dan een dag dient u zich tot de schooldirecteur te wenden. Een aanvraag voor extra vakantieverlof moet minimaal 8 weken van tevoren bij de schoolleiding worden ingediend en worden aangevraagd op speciale formulieren. Deze formulieren zijn verkrijgbaar bij de administratie of de loge.

Meer informatie over verlof aanvragen: <https://www.psg.nl/praktischeinformatie/voor-leerlingen-en-ouders/verlof-aanvragen/>



## Medezeggenschap

De structuur van de medezeggenschap volgt de inrichting van de organisatie. Er is een (centrale) medezeggenschapsraad op PSG-niveau en er zijn deelraden per school. De inrichting van de medezeggenschap is vastgelegd in het medezeggenschapsstatuut. In de medezeggenschapsraad hebben leden gekozen uit en door het personeel, de ouders en leerlingen zitting. De medezeggenschap bestaat uit 10 medewerkers (4 x VMBO / 2 x JEL / 2 x DAV en 2 x OOP), 5 ouders en 5 leerlingen.

De medezeggenschapsraad heeft met betrekking tot een groot aantal zaken instemmings- dan wel adviesrecht. De taken en bevoegdheden zijn vastgelegd in de Wet Medezeggenschap op scholen (WMS), de medezeggenschapsreglementen, de CAO-VO en de Arbowet. De werkwijze van de medezeggenschap is verder uitgewerkt in een huishoudelijk reglement. Naast medezeggenschap van medewerkers, hecht de PSG groot belang aan de actieve participatie van leerlingen en ouders.

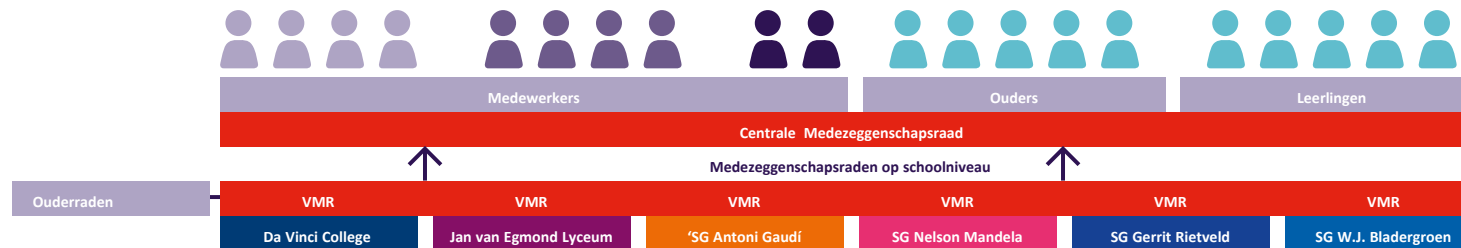
Zie ook: <https://www.psg.nl/over-ons/onze-organisatie/medezeggenschap/>




## Klachtenregeling


### Algemeen

Op school kunnen problemen ontstaan tussen ouders of leerlingen en (medewerkers van) de school. Vaak worden zulke problemen in onderling overleg bijgelegd. Wij gaan bij de klachtafhandeling uit van het principe dat allereerst geprobeerd wordt met de directbetrokkene of met de direct-leidinggevende tot een oplossing te komen. Soms is een meningsverschil van dien aard, dat iemand hierover een klacht wil indienen. Die mogelijkheid is er. Voor de school is een klachtenregeling vastgesteld, de regeling is van toepassing op alle PSG-scholen en is voor iedereen die bij de school betrokken is in te zien op onze website. Iemand die wil klagen kan dat het beste eerst kenbaar maken bij de schoolleiding of het schoolbestuur. Mogelijk kan de klacht dan verholpen worden. Wanneer dat onverhoopt niet lukt, kan een klacht worden ingediend bij het bevoegd gezag van de PSG. Purmerendse ScholenGroep t.a.v. voorzitter College van bestuur. Zie notitie klachtenprocedure website PSG: [www.psg.nl/over-ons/onze-organisatie/documentenbibliotheek/](http://www.psg.nl/over-ons/onze-organisatie/documentenbibliotheek/)

## Medezeggenschap op de PSG



-  Onderwijzend personeel vmbo/pro
-  Onderwijzend personeel havo/vwo
-  Onderwijsondersteunend personeel

-  Ouders | Leerlingen

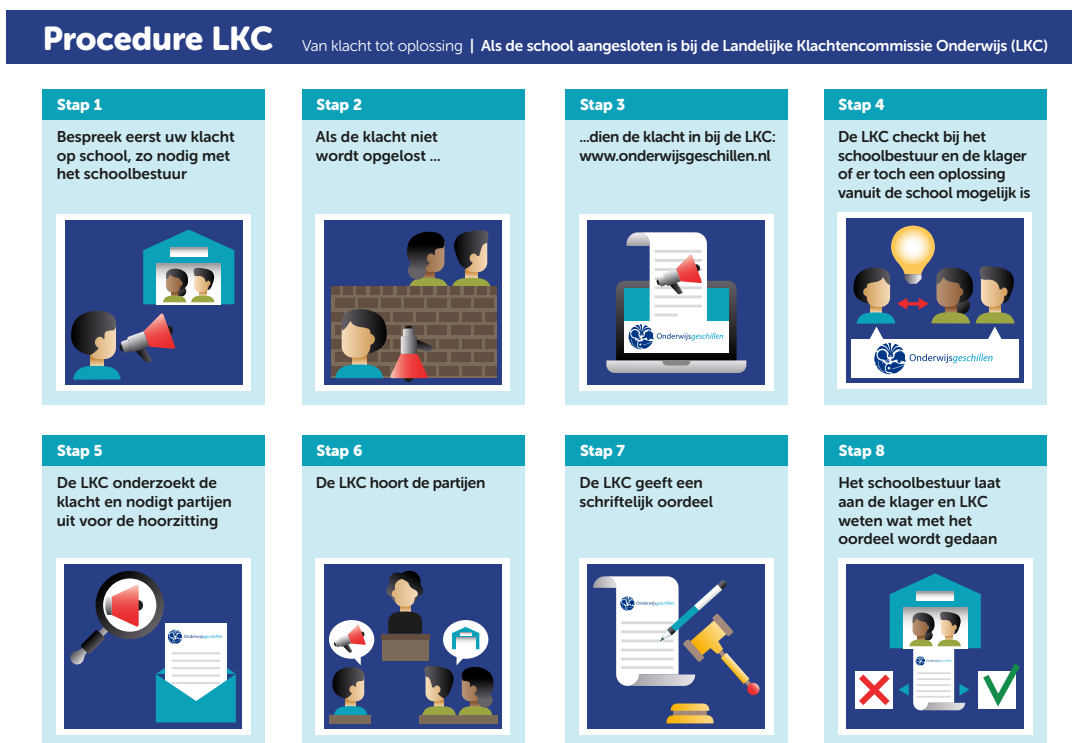




## Onafhankelijke klachtencommissie

De PSG is voor de behandeling van klachten tevens aangesloten bij een onafhankelijke klachtencommissie: de Landelijke Klachtencommissie Onderwijs (LKC). Zowel ouders en leerlingen als personeelsleden kunnen een klacht voorleggen aan de LKC. De LKC biedt verschillende mogelijkheden om de klacht te behandelen en op te lossen. Een medewerker van Onderwijsgeschillen neemt contact op met de klager en het schoolbestuur of degene over wie is geklaagd en bespreekt dan welke route het beste gekozen kan worden om de klacht op te lossen. Dit gesprek kan leiden tot interne klachtbehandeling door het schoolbestuur of de school, mediation of een formele procedure bij de Commissie. Meer informatie over de mogelijkheden en de procedure bij de LKC vindt u op Procedure LKC.

Onderwijsgeschillen biedt ook mediation aan voordat er een officiële klacht bij de LKC is ingediend. U kunt dan tot een oplossing voor een (dreigend) conflict komen met behulp van een mediator van Onderwijsgeschillen en zo een formele procedure voorkomen. Om te bespreken of mediation tot de mogelijkheden behoort kunt u contact opnemen met de Mediatiedesk van Onderwijsgeschillen. U kunt de Mediatiedesk bereiken via telefoonnummer 030-2809590 of email [mediation@onderwijsgeschillen.nl](mailto:mediation@onderwijsgeschillen.nl). De LKC is te bereiken bij Onderwijsgeschillen, Zwarte Woud 2 Utrecht, telefoon 030-2809590. U kunt ook een e-mail sturen naar [info@onderwijsgeschillen.nl](mailto:info@onderwijsgeschillen.nl). Op de website <https://onderwijsgeschillen.nl/> is meer informatie te vinden over klachtbehandeling.



### **Klachten over examens**

Voor klachten over het schoolexamen (PTA: Programma van Toetsing en Afsluiting) en het Centraal Examen verwijzen wij naar het examenreglement PSG. Dit vindt u op: <https://www.psg.nl/praktische-informatie/voor-leerlingen-en-ouders/eindexamens/>

Op de PSG fungeert een Commissie van Beroep Examens. De commissie bestaat uit vier personen en wordt ad-hoc door het bevoegd gezag samengesteld. Deze commissie heeft een onafhankelijk technisch voorzitter en beslist in laatste instantie over een ingediend beroep. Als er sprake is van zaken die niet voorzien zijn, dan beslist de voorzitter College van Bestuur.

## **Vertrouwenspersonen - vertrouwensinspectie**

Het is belangrijk dat onze leerlingen en medewerkers zich veilig en prettig voelen op school. Toch kunnen er dingen gebeuren die dat gevoel aantasten. Binnen de PSG worden veruit de meeste klachten en problemen over omgangsvormen of grensoverschrijdend gedrag intern opgelost, bijvoorbeeld via de mentor of de leidinggevende. Bij klachten die niet op deze wijze worden opgelost, is er contact met de interne contactpersonen en/of externe vertrouwenspersonen. Elke school heeft twee interne contactpersonen (man/vrouw). Soms is het echter lastig om een klacht op school te melden. Dan is het mogelijk om contact te leggen met een externe vertrouwenspersoon.

De PSG maakt gebruik van interne contactpersonen en externe vertrouwenspersonen. Al naar gelang de aard van de zaak, de grondslag van de relatie en de positie waarin partijen verkeren wordt gekozen voor een interne dan wel externe persoon. Het gaat dan bijvoorbeeld over de terreinen van machtsmisbruik, ongewenst gedrag of een aanstaand conflict.

### **Externe vertrouwenspersonen**

De externe vertrouwenspersoon die in dit soort gevallen optreedt voor medewerkers, is onafhankelijk en verbonden aan Human CapitalCare. Haar naam is mevrouw Noyons.

De externe vertrouwenspersonen die in soort gevallen optreden voor leerlingen en ouders zijn uiteraard ook onafhankelijk en verbonden aan de GGD Hollands Noorden. Het gaat om Ellen Labree en Inez Ursem.

### **Meldplicht seksueel geweld**

Bij ernstige situaties waarbij mogelijk sprake is van ontucht, aanranding of een ander zedendelict en waarbij een leerling betrokken is, is de school verplicht, ter bescherming van alle leerlingen, tot het doen van aangifte bij de politie. De schoolleiding, de interne contactpersonen en de externe vertrouwenspersonen zullen hierin met alle zorgvuldigheid handelen.

### **Vertrouwensinspectie**

Mocht u er samen met de interne contactpersoon of externe vertrouwenspersonen niet uit komen dan kunt u zich wenden tot de Inspectie van het Onderwijs. De inspectie werkt met vertrouwensinspecteurs voor het melden van klachten op bovengenoemde gebieden. Een vertrouwensinspecteur is aanspreekpunt voor betrokkenen bij scholen (leerlingen, ouders, personeelsleden) en helpt bij het zoeken naar oplossingen, bij het vinden van de juiste weg of bij het doen van aangifte. De vertrouwensinspecteurs zijn tijdens kantooruren bereikbaar op telefoonnummer 0900 - 1113111.

### **Contactgegevens**

Op de website: <https://www.psg.nl/praktische-informatie/voor-leerlingenen-ouders/vertrouwenspersonen/> staat alle informatie over interne contact en externe vertrouwenspersonen. De contactgegevens interne contactpersonen vindt u daarnaast ook in de jaarboekjes per school en/of op de schoolsites.

De externe vertrouwenspersoon voor medewerkers: Mevrouw Noyons, Human CapitalCare, bereikbaar onder 020-3057010 of 06-30028950 en via [n.noyons@humancapitalcare.nl](mailto:n.noyons@humancapitalcare.nl)

De externe vertrouwenspersonen voor leerlingen en ouders: Ellen Labree en Inez Ursem, GGD Hollands Noorden, bereikbaar onder 0880100550 en via [elabree@ggdhn.nl](mailto:elabree@ggdhn.nl) en [iursem@ggdhn.nl](mailto:iursem@ggdhn.nl)



## Schorsing en verwijdering

### Schorsing

Bij grensoverschrijdend gedrag van de leerling kan het bevoegd gezag de leerling schorsen dan wel verwijderen. Schorsing kan voor één of voor meerdere dagen opgelegd worden. Schorsing betekent dat het voor een leerling voor de duur van de schorsing verboden is de reguliere lessen bij te wonen. Gedurende de schorsing moet de leerling op school werken in een aparte ruimte. Schorsing is een ernstige maatregel, die wordt opgelegd om duidelijk te maken dat bepaald gedrag door de school niet geaccepteerd kan worden. Een geschorste leerling kan alleen terugkeren in de reguliere les nadat een gesprek heeft plaatsgehad tussen degene die de schorsing oplegt en de geschorste leerling in het bijzijn van zijn/haar ouders. Als een leerling geschorst wordt, ontvangen de ouders en de leerling hiervan een bericht per brief. Hierin staat ook hoe er bezwaar gemaakt kan worden. Meerdaagse schorsingen moeten altijd gemeld worden bij zowel leerplicht als bij de inspectie-VO.

### Verwijdering

Verwijdering houdt in dat een leerling voorgoed de toegang tot de school wordt ontzegd. Dit gebeurt alleen als een leerling zich ernstig heeft misdragen of als zijn resultaten onvoldoende zijn. Dat laatste mag uitsluitend aan het einde van een schooljaar. Omdat een verwijdering gezien wordt als een uiterste middel, wordt een verwijdering vaak voorafgegaan door een meerdaagse schorsing. Omdat verwijdering de zwaarste maatregel is die opgelegd kan worden, kan hiertoe niet zomaar overgegaan worden. Dit gaat via een procedure waarbij de leerling eerst voorgedragen wordt voor verwijdering. Zowel de ouders als de leerling ontvangen hiertoe een brief waarin het voornemen tot verwijdering bekend gemaakt wordt en waarbij zij uitgenodigd worden voor een hoorzitting om hun zienswijze kenbaar te maken. Ook hier vindt afstemming plaats met leerplicht en de inspectie. Indien de leerling nog leerplichtig is, kan de leerling pas definitief van school gestuurd worden als het bevoegd gezag een andere school heeft gevonden die bereid is de leerling toe te laten.

## Kledingcode

De leerling is gehouden geen belemmeringen op te werpen die de communicatie tussen docent en leerling en die tussen leerlingen onderling bemoeilijkt. Daartoe wordt in ieder geval gerekend het geheel of gedeeltelijk bedekken van het gelaat, het dragen van donkere of spiegelende brillenglazen en het belemmeren van het gehoorvermogen door het dragen van koptelefoons of soortgelijke producten. De school kan voorts eisen stellen aan kleding wanneer deze aan bepaalde doelmatigheidseisen moet voldoen (gymkleding) of noodzakelijk is in verband met de veiligheid, dan wel aan normen van fatsoen op school en op stageadressen.

## Computergebruik

De leerlingen kunnen een computer/laptop/tablet/telefoon alleen gebruiken volgens de richtlijnen van een medewerker. Elke gebruiker moet inloggen met de individuele loginnaam en pincode/wachtwoord die bij aanvang van de schoolcarrière eenmalig worden verstrekt. Deze loginnaam is strikt persoonlijk en ook de daarbij verstrekte wachtwoorden e.d. mogen niet met anderen worden gedeeld. Het gebruik van de computers is aan regels gebonden. In ieder geval is het niet toegestaan om:

- Pornografisch, racistisch en/of godslasterlijk materiaal te bekijken, verzenden of te bewaren.
- Onder valse naam toegang tot het netwerk te krijgen.
- Schade toe te brengen aan gegevens of materiaal van de PSG, medewerkers van de PSG of medeleerlingen.

Het gebruik van e-mail en internet is alleen toegestaan voor schoolgebruik. De PSG heeft gedragscodes voor internet-, e-mail, gebruik online platforms en het gebruik sociale media opgesteld waar eenieder aan gehouden is. Zie de website: <https://www.psg.nl/praktische-informatie/voor-leerlingen-en-ouders/gedragscode-internet-e-mail-en-online/> Het gebruik van eigen devices zoals tablets, laptops en mobiele telefoons zijn eveneens aan bovengenoemde regels onderhevig.



## Laptopprotocol

Versie 05/22 - I&O

### Inleiding: Waarom een laptop-protocol?

Uw zoon/dochter gebruikt op school een eigen telefoon, laptop, Chromebook of tablet (hierna noemen we alleen 'laptop'). Dit zorgt voor het beste van twee werelden in de lessen: enerzijds het vertrouwde boek en anderzijds de moderne ICT-middelen en media. Ook in het vervolgonderwijs is het werken met een laptop de standaard. Om het gebruik van de laptop in goede banen te leiden, is het belangrijk hierover duidelijke afspraken te maken.

Dit geeft antwoord op de volgende vragen:

- Wat mag een leerling wel en niet met het apparaat doen;
- Wat mag een docent of schoolmedewerker wel en niet;
- Welke beperkingen in het gebruik kunnen er zijn;
- Wat is de verantwoordelijkheid van ouders/verzorgers;
- Wat is de verantwoordelijkheid van The Rent Company als leverancier.

Het is belangrijk te vermelden dat de laptop uw 'eigen' apparaat is. Het maakt niet uit of deze gekocht of gehuurd is bij The Rent Company (TRC), al is de laptop in het geval van huur nog eigendom van The Rent Company. U en uw zoon/dochter gebruiken de laptop op school en thuis en zijn verantwoordelijk voor wat er met de laptop gebeurt. Ook als het uw eigen laptop is kan, voor gebruik voor het onderwijs, de PSG een aantal beperkingen aanbrengen of software en instellingen wijzigen of beheren. En in sommige gevallen kan een medewerker van de school of docent meekijken op de laptop. Uit oogpunt van privacy van u en uw zoon/dochter staat in dit laptopprotocol wat dit precies inhoudt.

### Protocol Leerlingen

Een leerling moet zich aan de volgende afspraken houden en op de hoogte zijn van het volgende:

### Zorgvuldigheid

- Zorg als een 'goed huisvader' goed voor je laptop. Vervoer deze in de meegeleverde beschermhoes. Stop geen extra voorwerpen of een oplader in de hoes: hierdoor kan de laptop beschadigen;
- Zorg dat je weet waar je laptop is. Gebruik je hem niet in de les, berg hem dan op in een kluisje;
- Gebruik alleen je eigen laptop en leen je laptop niet uit aan iemand anders;
- Deel je gebruikersnamen en wachtwoorden nooit met anderen.
- Maak zelf back-ups; je kunt al je bestanden kwijtraken als je laptop gerepareerd moet worden.

### Gebruik op school

- Zorg dat je laptop thuis wordt opgeladen. Dan kun je deze de hele dag op school gebruiken;
- Je gebruikt de laptop in de les alleen voor zaken die met school te maken hebben. Dit geldt ook voor gebruik van social-media. Bij twijfel: vraag het je docent.
- Luister je muziek? Gebruik dan een koptelefoon of oordopjes;
- Houd je aan de aanwijzingen van de docent en andere medewerkers van de onderwijsinstelling. Als dat nodig is, mogen zij je (op school) tijdelijk het gebruik van je laptop ontzeggen en kunnen ze je ouders/verzorgers informeren over de manier waarop je je laptop op school gebruikt;
- Het gebruik van wifi op school is aan beperkingen gebonden: Een schoolmedewerker kan zien welke laptop welke website bezoekt of wie welke bestanden download of videostreams bekijkt. Als iemand bijvoorbeeld veroorzaakt dat het netwerk traag wordt door gebruik van zaken die niets met onderwijs te maken hebben, kan de schoolmedewerker de leerling(en) en diens ouders/verzorgers hierop aanspreken en eventueel de toegang tot het wifin netwerk tijdelijk blokkeren;
- Sommige websites of programma's kunnen op de school-wifi zijn geblokkeerd.
- Tijdens proefwerken of toetsen waarbij een laptop nodig is, kunnen speciale afspraken gelden voor gebruik van je laptop of de laptop die de school je (tijdelijk) ter beschikking stelt. Je krijgt hierover informatie van de docent.



### Goed om te weten voor Ouders/Verzorgers

Als ouders/verzorgers moet u op de hoogte zijn van het volgende:

- De onderwijsinstelling kan software gebruiken om laptops op school te beheren, en op afstand onderwijsapplicaties te installeren en te updaten. Voorbeelden zijn de Google Management Console of Microsoft Intune. Deze software is meestal standaard geïnstalleerd op de laptop bij het uitreiken ervan aan de leerling. Ook kan de onderwijsinstelling software gebruiken waarmee de docent op de laptop mee kan kijken tijdens de les. Bij het verlaten van de onderwijsinstelling kan deze software (inclusief instellingen) weer verwijderd worden zodat de laptop 'schoon' is zoals deze uit een winkel zou komen. Een verzoek hiertoe kunt u bij het verlaten aanvragen bij de onderwijsinstelling en/of The Rent Company.
- De onderwijsinstelling legt restricties op voor gebruik binnen de schoolgebouwen en voor gebruik van de school-Wifi. U bent zelf verantwoordelijk voor eventuele restricties die u thuis wilt opleggen;
- De laptop bevat of heeft toegang tot de software die nodig is voor gebruik op school. U kunt zelf afspraken maken met uw zoon/dochter over installatie van andere software zoals spellen en dergelijke;
- U bent zelf verantwoordelijk voor het uitvoeren van software-updates op de laptop, zoals Windows Update of antivirus-updates. Wij adviseren minstens één keer per maand te updaten. Doe dit bij voorkeur thuis zodat uw zoon/dochter op school een veilige, goed functionerende en gebruiksklare laptop heeft;

### Rondom privacy geldt het volgende:

- Een docent en medewerker van de onderwijsinstelling moet zich houden aan de regels rondom privacy die op de school van kracht zijn;
- Medewerkers van The Rent Company hebben op afstand géén toegang tot de laptop van uw zoon/dochter. Zij mogen géén bestanden bekijken, opslaan of versturen vanaf laptops die bij The Rent Company ter reparatie zijn aangeboden, ook niet op uw verzoek, in verband met privacyregels en aansprakelijkheid rondom dataverlies.
- In het geval uw zoon/dochter een leenlaptop van The Rent Company gebruikt bij reparatie van de eigen laptop, dan gelden ook voor de leenlaptop de afspraken uit dit laptopprotocol;

- In het geval van tegenstrijdigheden of verwarring tussen dit laptopprotocol en de voorwaarden van The Rent Company, dan gelden altijd de afspraken van de voorwaarden. Voorbeelden zijn de Servicevoorwaarden, de Algemene Voorwaarden en de polis van de Easy4u Computerverzekering.

Heeft u hier vragen over of heeft u hulp nodig bij de zaken die in dit protocol zijn vermeld, meld u dan bij een mentor of teamleider van de onderwijsinstelling. Voor laptopreparaties kunt u zich melden bij de servicedesks van de PSG of direct bij The Rent Company.

### Akkoord en aanvullende afspraken/wijzigingen in de toekomst

Bij de bestelling van de laptop in de webshop van The Rent Company en/of bij het gebruiken en inloggen van een eigen laptop op een PSG-netwerk (wifi) bent u akkoord gegaan met de inhoud van dit protocol. Eventuele aanvullende afspraken of wijzigingen op dit protocol in de toekomst zal de school apart aan u of uw zoon/dochter mededelen danwel opnemen in deze schoolgids die jaarlijkse updates kent.

### Verantwoordelijkheden bij aanschaf via The Rent Company

The Rent Company staat als leverancier voor gemak en zekerheid bij gebruik van laptops op school. De verantwoordelijkheden die hierbij horen staan beschreven in de Servicevoorwaarden (voor koop en huur) en in de Algemene Voorwaarden van TRC. De voorwaarden die van toepassing zijn op de laptop van uw zoon/dochter, zijn getoond in de webshop bij de bestelling, en zijn automatisch meegezonden met de bestelmail. U vindt de voorwaarden ook altijd op [www.rentcompany.nl](http://www.rentcompany.nl)

### Vrijwilligheid

De PSG mag en wil ouders niet verplichten om een laptop te bezitten of te huren voor hun kind. Vanwege deze vrijwilligheid zal de PSG in deze gevallen voor een volwaardig alternatief zorgen.





## School, veiligheid en leefomgeving

Uit veiligheidsoverwegingen is het niet toegestaan om zonder toezicht van een docent toestellen, hulpmiddelen of sportmaterialen in een lokaal, gymzaal e.d. te gebruiken.

### Kluisjes

Kostbare bezittingen kunnen beter thuis worden gelaten. De school stelt aan elke leerling een kluisje ter beschikking. Hierin kunnen eigendommen worden opgeborgen. Op school en tijdens de gymlessen is het gebruik van kluisjes aanbevolen. De schoolleiding behoudt zich het recht voor om, eventueel in samenwerking met de politie, kluisjes te inspecteren en te zoeken naar alles wat bij de wet en/of door de school verboden is. De school stelt zich niet aansprakelijk voor diefstal, zoekraken of beschadiging van eigendommen van de leerlingen, ook niet uit kluisjes.

### Excursies; buitenlesactiviteiten

Alle regels met betrekking tot het gedrag in en rond de school gelden (voor zover van toepassing) ook tijdens excursies en andere vergelijkbare activiteiten, ongeacht of deze zich tijdens de lesuren of daarbuiten afspelen. Het gaat dan o.a. om regels met betrekking tot alcohol/drugs, aansprakelijkheid ten aanzien van toegebrachte schade en dergelijke. De organisatoren van een excursie/activiteit kunnen daarnaast per geval speciale regels opstellen die aan de deelnemers zullen worden bekendgemaakt. Leerlingen die niet aan een bepaalde activiteit deelnemen, moeten als regel tijdens hun normale (vervallen) lesuren vervangende werkzaamheden uitvoeren.

### Meerderjarige leerlingen

Leerlingen van 18 jaar en ouder zijn bij wet meerderjarig. Deze leerlingen zijn ondertekening-bevoegd. Zij zijn verantwoordelijk en aansprakelijk voor hun eigen doen en laten op school. De inschrijving geeft de plicht om alle voor hen geldende lessen bij te wonen. Met 16 jaar kan een kind zelf toestemming geven voor de verwerking van persoonsgegevens. Belangrijk hierbij is de kanttekening dat persoonsgegevens binnen Magister worden verwerkt op grond van een wettelijke taak. Voor deze verwerking is niet daarnaast ook nog toestemming van de ouders/verzorgers nodig. Een voorbeeld van een verwerking van persoonsgegevens waarvoor

toestemming van de ouder of het kind (indien 16+ jaar) vereist is, is bij het publiceren van foto's van een excursie op de schoolwebsite.

### Acceptatie regels

Inschrijving als leerling houdt in dat men de regels op school accepteert. In kwesties waar deze regelgeving niet of ten dele in voorziet, alsmede interpretatiekwesties, beslist de schoolleiding. Ouders en/of leerlingen die geconfronteerd worden met beslissingen en/of sancties die uit deze regelgeving voortvloeien, kunnen in laatste instantie een beroep doen op de Klachtenregeling-PSG.

<https://www.psg.nl/over-ons/onze-organisatie/documentenbibliotheek/>

### Verzekering

De stichting Purmerendse ScholenGroep heeft voor alle leerlingen een ongevallenverzekering, wettelijke aansprakelijkheid en een doorlopende reis-/annuleringsverzekering afgesloten. Deze ongevallenverzekering geeft recht op een (beperkte) uitkering indien een ongeval tot overlijden of blijvende invaliditeit leidt. Ook zijn de geneeskundige en tandheelkundige kosten gedeeltelijk meeverzekerd, voor zover de eigen verzekering van betrokkenen geen dekking biedt (bijvoorbeeld door eigen risico). Materiële schade valt niet onder de dekking.

Deze verzekering is van kracht gedurende de schooltijden evenals tijdens het gaan en komen van de scholen, en wel vanaf een uur voor de aanvang tot een uur na het verlaten van de school. Bovendien is deze verzekering van kracht gedurende excursies, schoolreizen en werkweken, die onder leiding staan van de school. In principe vallen alle door de school geïnitieerde activiteiten onder de dekking van de verzekering.

Indien onverhoopt een leerling een ongeval mocht overkomen, moet dit onmiddellijk aan de administratie van de school worden medegedeeld. De leerling ontvangt dan een schade-aangifteformulier dat na invulling en ondertekening onmiddellijk moet worden ingeleverd bij de administratie. Voor een uitgebreid overzicht van de verzekeringstoepassing, -voorwaarden, -uitsluiting e.d. verwijzen wij naar het BestuursBureau van de PSG.

De school stelt zich niet aansprakelijk voor zoekraken, beschadiging of diefstal van eigendommen van de leerlingen, ook niet uit kluisjes.



### **Cameratoezicht**

Om de veiligheid te bevorderen, zijn in alle PSG-gebouwen camera's bevestigd. De opgenomen beelden worden, in het kader van de Algemene Verordening Gegevensbescherming, maximaal vier weken bewaard. Op verzoek van de politie kan het beeldmateriaal langer dan vier weken worden bewaard. Beelden worden alleen aan de politie afgestaan indien die daar om verzoekt en daarvoor een vordering afgeeft. De toepassing ligt voornamelijk op het terrein van tegengaan van 'ongewenst gedrag'. De PSG heeft een protocol cameragebruik. Als u inlogt op [mijnschool.psg.nl](https://mijnschool.psg.nl) en klikt op de tegel 'AVG' kunt u het protocol inzien.

## **Schoolregels**

Waar veel mensen binnen de beperkte ruimte van een school aanwezig zijn, is voor een goed functioneren en het welbevinden van iedereen, veiligheid van groot belang. De zorg voor de veiligheid is een verantwoordelijkheid voor ons allemaal en het is de taak van de school om daarop toe te zien. Daarbij hanteren wij een aantal regels en afspraken waarvan de belangrijkste in hoofdlijn hier zijn verwoord.

Wanneer de regels worden overtreden, stelt de school een sanctie vast. Die sanctie kan tijdelijke of, bij zware gevallen, permanente verwijdering van school betekenen.

Soms is de overtreding zo ernstig dat ook de wet wordt overtreden. Dan komt ook de politie eraan te pas; de school zal de overtreding bij justitie aanmelden of aangifte doen.

Zie ook:

<https://janvanegmond.psg.nl/praktische-informatie/jaarboekje/>

[https://davinci.psg.nl/media/5303/2122\\_jaarboekje\\_dvc.pdf](https://davinci.psg.nl/media/5303/2122_jaarboekje_dvc.pdf)

<https://mandela.psg.nl/media/5942/jaarboekje-nelson-mandela-2021-2022v1.pdf>

<https://gaudi.psg.nl/over-ons/jaarboekje/jaarboekje/>

<https://rietveld.psg.nl/jaarboekje/>

<https://bladergroen.psg.nl/wie-zijn-wij/jaarboekje/>

<https://www.vitacollege.nl/>

### **Pesten**

Alle medewerkers dragen zorg voor veiligheid en welbevinden van alle leerlingen op de school en haar omgeving. Zij voorkomen pesten, agressie en geweld in elke vorm en treden zo nodig snel en adequaat op. De school heeft een veiligheidsbeleid met onderdelen als een incidentenregistratie, vestigingsregels en een anti-pestprotocol per vestiging en een antipestcoördinator die aanspreekpunt is als het gaat om pesten.

Pesten, treiteren, discrimineren, agressie en (verbaal) geweld (ook digitaal) worden op de scholen dan ook niet getolereerd.

### **Burgerschap**

Het onderwijs op school is mede gericht op het bevorderen van actief burgerschap en sociale integratie. Daarom zijn de uitingen van leraren in lijn met de democratische rechtsstaat en grijpen we in als de uitingen van leerlingen daarmee in strijd zijn.

### **Wapens**

Het in bezit hebben of meenemen van wapens of alle voorwerpen die daarvoor kunnen worden gebruikt is op school absoluut verboden.

### **Drugs en alcohol**

Handel in drugs, het gebruik of bezit van drugs of alcohol is op de PSG niet toegestaan. Het zal duidelijk zijn dat deze regel niet alleen tijdens de lessen, maar ook op schoolavonden, werkweken en excursies geldt.

### **Vuurwerk**

Vuurwerk mag in Nederland alleen worden afgestoken op bepaalde, in de wet vastgelegde, dagen. Daar valt nooit een schooldag onder. Bezit en/of gebruik van vuurwerk op school is daarmee ook een overtreding van de wet.

### **Seksuele intimidatie**

Een bijzondere vorm van geweld is seksuele intimidatie. Hiervan wordt aangifte gedaan bij de politie en kun je een sanctie van school verwachten, vaak in de vorm van een verwijdering. Elke school heeft vertrouwenspersonen die de slachtoffers en in sommige gevallen ook daders kunnen helpen.



### **Diefstal, heling, vernieling, vandalisme**

Ook hier kan sprake zijn van overtreding van de wet en wordt er wordt aangifte gedaan. In elk geval overtreed je de schoolregels. Als je schade aanricht aan eigendommen van anderen, dan word je daarvoor aansprakelijk gesteld en moet je de kosten vergoeden.

### **Mobiele apparatuur, camera's en/of opnameapparatuur**

Op alle scholen van de PSG zijn zones ingesteld waarbinnen het gebruik van deze apparatuur beperkt of verboden is. Het maken van foto-, film- of geluidsopnames van andere personen is altijd verboden, tenzij die ander daar uitdrukkelijk (schriftelijk) toestemming voor geeft. Je niet houden aan deze regel kan tot gevolg hebben dat je telefoon, camera of ander apparaat in bewaring genomen wordt. Voor gebruik in de les, van bijvoorbeeld een smartphone, moet de docent nadrukkelijk toestemming geven. De PSG heeft een protocol gebruik sociale-media: zie <https://www.psg.nl/praktische-informatie/voor-leerlingen-en-ouders/gedragscode-internet-e-mail-en-online/>

### **Niet-leerlingen**

Voor niet-leerlingen is het gebouw en het plein verboden terrein. Vrienden of vriendinnen die een leerling komen ophalen, moeten buiten het terrein wachten. Er kunnen maatregelen worden getroffen tegen die leerlingen die duidelijk contact hebben of zoeken met niet-leerlingen.

### **Een schoon milieu in en om de school**

Op alle pleinen, in hallen en gangen, lokalen en overblijfruimten staan afvalbakken. Afval hoort in afvalbakken, niet op de grond. Het vuil dat desondanks op de grond belandt, zal opgeruimd moeten worden. Op school worden daarom veegbeurten door leerlingen georganiseerd, zodat na de pauzes al het afval weer verdwijnt.

### **Gezonde school**

Elke school van de PSG heeft een gezonde kantine, een watertappunt en is rookvrij, zowel de school als het schoolplein.

## **Bescherming gegevens**

In 2018 is de Algemene Verordening Gegevensbescherming (AVG) in werking getreden. Deze geeft personen meer rechten en organisaties meer plichten om zorgvuldig met persoonsgegevens om te gaan. In het kader van de AVG is onder andere het delen van gegevens met derden geregeld.

Soms wordt de school gevraagd om leerlingengegevens te verstrekken aan derden, bijvoorbeeld het Ministerie van Onderwijs of het samenwerkingsverband Passend Onderwijs, die deze gegevens mogen opvragen met het oog op de publieke taak die zij uitoefenen. Dit is in de wet benoemd. Soms worden gegevens gedeeld met partijen met wie de school een overeenkomst heeft, bijvoorbeeld de leverancier van leermiddelen. Deze gegevensverwerkingen vinden plaats met het oog op het geven van onderwijs en individuele schoolbegeleiding. In deze situaties is geen voorafgaande toestemming van ouders of leerlingen nodig.

Uiteraard worden de persoonsgegevens niet voor andere doeleinden gebruikt dan waarvoor ze zijn verstrekt en zijn derden gebonden aan door de school opgelegde geheimhoudingsplicht. De verwerkersovereenkomsten zijn op verzoek ter inzage. De protocollen m.b.t. bescherming gegevens kunt u lezen op [mijnschool.psg.nl](https://mijnschool.psg.nl), klik op de AVG-tegel.

Leerlingen, ouders en verzorgers worden geacht op de hoogte te zijn van de schoolregels zoals vermeld in de schoolgids en jaarboekjes van de scholen.

## **Kosten voor ouders/verzorgers PSG**

De PSG hanteert de wet op de vrijwillige ouderbijdragen als uitgangspunt voor de schoolkosten. De hoogte van de schoolkosten mag voor ouders/verzorgers en leerlingen geen belemmering vormen om het verplichte onderwijsprogramma te volgen. Daarom spant de school zich in om de schoolkosten zo laag mogelijk te houden met behoud van kwaliteit. Zolang jongeren leerplichtig zijn, betalen ouders geen lesgeld. Voor die activiteiten en voorzieningen waarvoor de school van het Rijk geen vergoeding ontvangt, maar die de school wel noodzakelijk of wenselijk vindt, vraagt de school een vrijwillige ouderbijdrage. De oudergeleding van



de medezeggenschapsraad heeft hierbij instemmingsrecht op de hoogte van de vrijwillige ouderbijdrage. Deze bijdrage is voor activiteiten als binnenlandse eendaagse excursies, vieringen, thema activiteiten. De school gaat er vanuit dat alle leerlingen gebruik maken van deze voorzieningen en deelnemen aan de activiteiten. Ouders die de bijdrage niet willen betalen hoeven geen reden op te geven of inzicht te geven in hun financiële situatie. Zijn de kosten voor u een bezwaar dan heeft uw gemeente in veel gevallen een regeling die voorziet in een bijdrage in de schoolkosten. Zo heeft de gemeente Purmerend de regeling 'MeerDoen'.

De PSG vindt het belangrijk dat leerlingen aan alle activiteiten deel kunnen nemen. Wij kunnen deze activiteiten echter alleen blijven uitvoeren wanneer genoeg ouders de vrijwillige bijdrage voldoen. Voor iedere activiteit zal bepaald worden hoeveel minimaal betaald zal moeten zijn om de activiteit doorgang te kunnen laten vinden. Te noemen zaken zijn:

- Het PSG-Schoolfonds;
- De algemene ouderbijdrage per school;
- De specifieke ouderbijdrage per school voor bijzondere onderwijskundige activiteiten; (b.v. tweetalig onderwijs (TTO) - Kunstklassen)
- De ouderbijdrage voor excursies, introductie 1e leerjaar en overige activiteiten.

### **De ouderbijdrage excursies, introductie eerste leerjaar en overige activiteiten**

Deelname aan meerdaagse en/of buitenlandse excursies en bijzondere activiteiten is vrijwillig. Kosten staan in het Jaarboekje 2022-2023 van de betreffende school en worden afzonderlijk in het schooljaar gefactureerd.

Om leerlingen een goede start te bieden waarbij ze zo snel mogelijk vertrouwd raken met de nieuwe school, nieuwe klasgenoten en nieuwe docenten, organiseren de scholen voor de leerlingen in het eerst jaar introductiedagen. De invulling van die introductiedagen verschilt ook per school. Deze introductiedagen zijn echter alleen mogelijk door een financiële bijdrage van de ouders/verzorgers. School doet een dringend beroep op ouders/verzorgers om de vrijwillige bijdrage voor deze dagen te voldoen.

### **Kosten die niet onder de vrijwillige ouderbijdrage vallen**

Een aantal zaken is in de wet op de vrijwillige ouderbijdrage uitgesloten.

De zaken die hieronder vallen zijn onder andere:

- Kosten voor externe diploma's en certificaten (bijvoorbeeld Cambridge examen);
- Kosten van lesmaterialen waarvoor de school geen vergoeding ontvangt van het Rijk (zoals woordenboeken, atlas of rekenmachine. Deze zaken zijn eigendom van de leerling);
- Kosten van gereedschapskisten (deze is ook eigendom van de leerling).



## Overzicht vrijwillige schoolkosten

Soorten kosten	Jan van Egmond College		Da Vinci College	Nelson Mandela	Antoni Gaudí	W.J. Bladergroen		Gerrit Rietveld	Vita College
	havo + vwo	gymnasium				PRO	ISK		
<b>PSG Schoolfonds</b>									
Kluisje, schoolpas, ongevallenverzekering	€ 21,50	€ 21,50	€ 21,50	€ 21,50	€ 21,50	€ 21,50	€ 21,50	€ 21,50	€ 21,50
Kluislot (eenmalig, alleen eerste jaar)	€ 10,00	€ 10,00	€ 10,00	€ 10,00	€ 10,00	€ 10,00	€ 10,00	€ 10,00	€ 10,00
<b>Algemene ouderbijdrage</b>									
Binnenlandse excursies, vieringen, thema's	€ 50,00	€ 75,00	€ 60,00	€ 60,00	€ 60,00	€ 50,00	€ 35,00	€ 60,00	€ 80,00
<b>Specifieke ouderbijdrage</b>									
Bijvoorbeeld tweetalig onderwijs, talentklassen	1)	1)	1)	1)	1)	1)	1)	1)	1)
<b>Ouderbijdrage meerdaagse excursies/reizen</b>	1)	1)	1)	1)	1)	1)	1)	1)	1)

1) Overzicht van de kosten van deze activiteiten staat in de jaarboekjes

### Boeken, leer- en hulpmiddelen

Schoolboeken en lesmateriaal, dat specifiek voor een leerjaar door de school wordt voorgeschreven en noodzakelijk is voor het volgen van het onderwijsprogramma, worden door de school kosteloos beschikbaar gesteld. Dat gebeurt via Iddink.

Ouders/verzorgers kunnen de boekenlijsten via de website van Iddink inzien en boeken aanvragen. Hierover wordt u per brief/email geïnformeerd. Wel kan de PSG – eveneens via Iddink – een bedrag aan borg (€ 75,-) in rekening brengen. Dit is nodig om ervoor te zorgen dat alle huurboeken ook in goede staat retour komen. Deelname aan de borgregeling is vrijwillig.

Wanneer een leerling op eigen initiatief, dus niet op dwingend advies van de school, besluit om over te stappen naar een andere sector of opleiding dan zijn de kosten voor het nieuwe boekenpakket voor eigen rekening. De school kan bepaalde boeken in bruikleen geven aan de leerling. Het gaat dan vaak om werkboeken en boeken die door Iddink niet opgenomen kunnen worden in het standaardpakket. Voor deze boeken gelden dezelfde regels als voor de boeken die via Iddink in bruikleen geleverd worden.

Van de leerlingen wordt verwacht dat ze op een verantwoorde manier met de boeken en het lesmateriaal omgaan en alle boeken kaften. Ook wordt er verwacht dat ze deze aan het einde van het schooljaar netjes, onbeschreven en onbeschadigd inleveren. Gebeurt dit niet, zullen er kosten in rekening gebracht worden.





### **Tegemoetkoming scholieren 18 jaar en ouder**

Scholieren van 18 jaar tot 30 jaar in het voortgezet onderwijs, het voortgezet speciaal onderwijs en het algemeen voortgezet volwassenenonderwijs (vavo) komen in aanmerking voor de Tegemoetkoming scholieren. Deze tegemoetkoming bestaat uit een basistoelage en eventueel een aanvullende toelage. Deze toelagen zijn in principe giften. De basistoelage is er voor iedereen en is niet afhankelijk van het inkomen van de verzorgende ouders. Het bedrag is wel afhankelijk van de woonsituatie van de scholier. Deze toelage komt in de plaats van de kinderbijslag, die met 18 jaar eindigt. Voor meer informatie kunt u terecht bij de Dienst Uitvoering Onderwijs ([www.duo.nl](http://www.duo.nl)). Wij adviseren de aanvraag drie maanden voor de scholier 18 jaar wordt in te dienen. Het aanvraagformulier is ook verkrijgbaar bij de decaan.

### **Het leerlingenstatuut**

In het kader van een actieve leerlingenparticipatie aan het onderwijs hanteert de PSG een PSG-breed Leerlingenstatuut. Hierin staan omschreven naast rechten en plichten ook terreinen en manieren waarop de betrokkenheid van leerlingen op hun onderwijs kan worden vergroot. Zie voor de volledige tekst van het Leerlingenstatuut PSG 2022-2024

Voor schoolspecifieke zaken als de bevorderingsnormen verwijzen wij u naar de schoolsites.

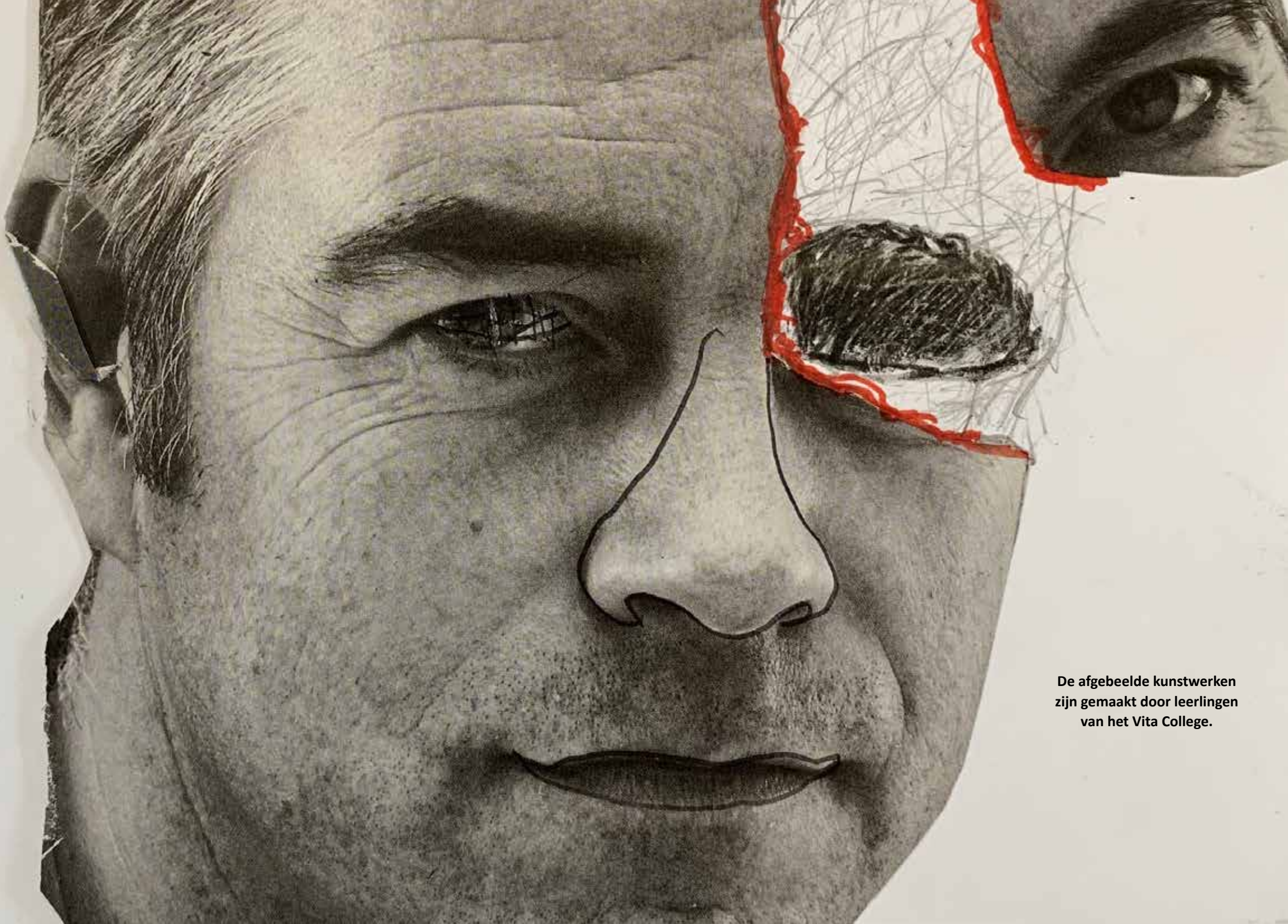
### **Sponsoring**

Het sponsorbeleid van de PSG is gebaseerd op het Convenant 'scholen voor primair en voortgezet onderwijs en sponsoring'. Daarin staat onder andere: Sponsoring moet verenigbaar zijn met de pedagogische en onderwijskundige taak van de school. Het mag de geloofwaardigheid, betrouwbaarheid en onafhankelijkheid van de school niet in gevaar brengen. Sponsoring mag geen invloed hebben op het onderwijsaanbod, de onderwijshoud of de continuïteit van het onderwijs. In geval van klachten over sponsoring kunnen ouders, leerlingen en personeelsleden van de school een beroep doen op de klachtenregeling. Klachten over de concrete inhoud van reclame-uitingen kunnen worden ingediend bij de Reclame Code Commissie. De PSG legt afspraken met sponsoren vast in een overeenkomst. Als daaruit voor de school verplichtingen voortvloeien waarmee kinderen worden geconfronteerd dan moet de medezeggenschapraad instemmen met de sponsoring.

### **Maatschappelijke stages**

De PSG is verankerd in Purmerend en de regio. De PSG werkt vanuit haar maatschappelijke verantwoordelijkheid intensief samen met het bedrijfsleven, maatschappelijke organisaties, andere onderwijsinstellingen en de politiek. We willen onze leerlingen leren maatschappelijk te functioneren in een complexe, multiculturele, inclusieve en wereldwijde maatschappij. De maatschappelijke stage is niet meer verplicht, maar scholen kunnen er wel voor kiezen. De maatschappelijke stage wordt meestal buiten en soms binnen schooltijd georganiseerd en gelopen. Als een school ervoor kiest om leerlingen een maatschappelijke stage te laten volgen, dan organiseert de school de stage op een manier die het beste past bij het onderwijsprogramma van de school.





De afgebeelde kunstwerken  
zijn gemaakt door leerlingen  
van het Vita College.